



Fırat Üniversitesi Sosyal Bilimler Dergisi
Fırat University Journal of Social Science
Cilt: 10, Sayı: 2, Sayfa: 35-50, ELAZIĞ-2000

AVRUPA’NIN SINIRLARI ve TÜRKİYE’NİN AVRUPA’YA GÖRE KONUMU

Europe’s Borders and Turkey’s Situation According to Europe

Ali YİĞİT*

Özet

Asya’nın batıda yarımada şeklindeki uzantısı olan Avrupa ile Asya arasında net bir sınır çizmek mümkün değildir. Bir kültür kıtası olduğu iddia edilen Avrupa’nın, kültürel tanımı da belli değildir. Tamamen göreceli olan ve belirli bir kritere dayanmayan Avrupa’nın sınırlarının ülkemizi ikiye bölmesi, birtakım siyasi ve psikolojik amaçlara hizmet etmektedir.

Bu yazıda farklı bakış açılarına ve değişik kriterlere göre Avrupa’nın sınırları değerlendirilmiş, kültürel anlamda Avrupa kavramının nereyi ifade ettiği irdelenmiş ve bu bakımdan Türkiye’nin konumu belirlenmeye çalışılmıştır.

Anahtar kelimeler: Avrupa’nın sınırları, Avrupa kültürü, Türkiye’nin konumu

Abstract

It is not possible to draw a certain border between Asia and Europe, which is a foreland in the form of a peninsula in the west of Asia. The cultural definition of Europe, which is claimed to be cultural continent, is not certain. Europe’s borders divide our country into two parts, which is completely relative and is not based on any certain criteria, and it serves some political and psychological aims.

In this article Europe’s borders were evaluated according to different views and criteria and it was stressed what the concept of Europe from the cultural point and Turkey’s situation was tried to be determined.

Keywords: Europe’s borders, Europe’s culture, Turkey’s situation

*) Y.Doç.Dr. Fırat Üniversitesi, Fen-Edebiyat Fak. Coğrafya Böl. Elazığ, <ayigit@firat.edu.tr.>

GİRİŞ

Ülkemizin coğrafyasından bahseden kitaplarda hemen daima, Türkiye'nin Avrupa ile Asya arasında doğal bir köprü olduğu vurgulanır. Türkiye'nin Trakya bölümünü Avrupa'dan, Anadolu'yu Asya'dan saymak nedense adet haline gelmiştir. Hatta bunu bir avantaj, bir üstünlük olarak algılamaya başlamışızdır. Bu bütün literatürde böyle devam etmektedir. Bu durum o kadar yaygın hale gelmiştir ki, İstanbul'un iki semtinden birini Asya'da, diğerini Avrupa'da göstermeye başlamışızdır.

O halde Avrupa neresi? Asya neresi?

Ya da Avrupa nerede sona erer? Asya nereden başlar?

Türkiye bir Asya ülkesi midir, yoksa Avrupa'nın bir parçası mıdır?

Daha da önemlisi, Avrupa bir kıta mıdır?

Sözlüklere baktığımızda "*etrafi okyanuslarla çevrili büyük kara parçalarına kıta*" denmektedir. O halde Avrupa ile Asya arasındaki deniz nerededir?

Yine aynı kaynaklarda Avrupa'nın fiziki manada bir kıta olmadığı, fakat bir kültür kıtası olduğu belirtilmektedir.

Pekiyi Avrupa nasıl bir kültürün kıtasıdır?

Bu kültürün sınırı nasıl çizilmektedir?

İşte bütün bu soruların cevabı daima muğlak ifadelerle dayanmaktadır.

Bütün bu belirsizlikler içinde, yine de, bir Avrupa kıtasının varlığı hemen herkesçe kabul görmektedir. Daha da önemlisi bu kıtanın sınırlarının ülkemizin ortasından geçtiği, ülkemizin bir kısım topraklarının Avrupa'da geri kalan kısmının da Asya'da olduğu kabul görmektedir. Gerçekte durum böyle midir?

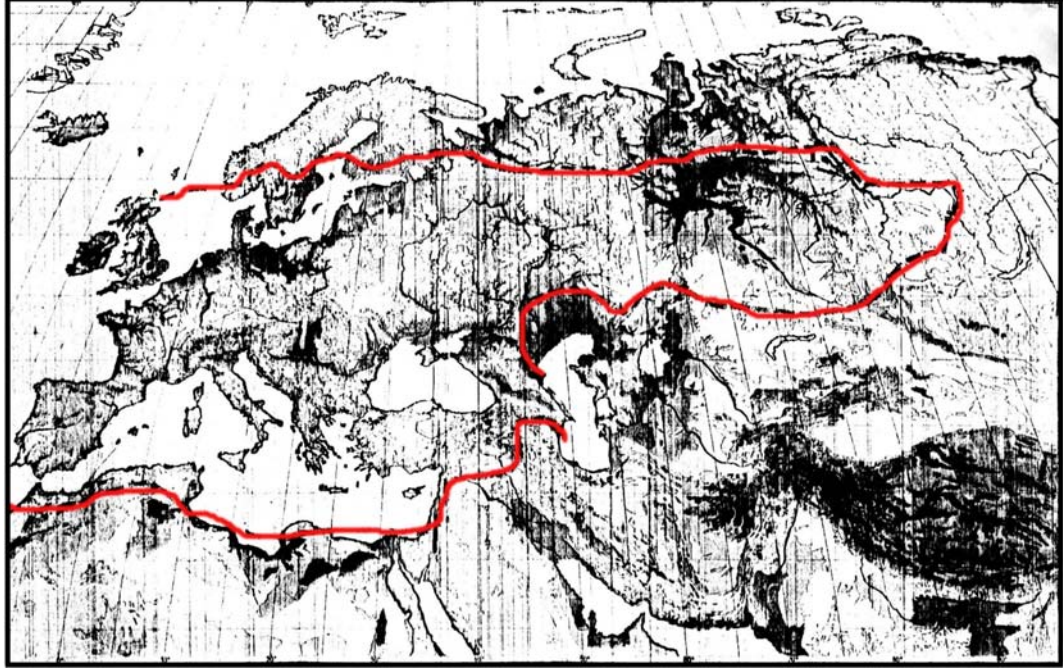
Bu yazımızda bütün bu belirsiz konuların cevabını bulmaya çalışacağız...

AVRUPA'NIN COĞRAFİ KARAKTERLERİ ve SINIRLARI

Avrupa'nın Coğrafi Karakterleri

Coğrafi bir bölgenin sınırlarını çizmeden önce, o bölgenin coğrafi karakterinin belirlenmesi gerekir. Belirlenen bu karakter esas alınarak sınır çizilmeye çalışılır. O zaman Avrupa'nın sınırlarını tartışmadan önce Avrupa'nın coğrafi karakterlerini ortaya koymak gerekir. Bu konuda yapılmış bilimsel çalışmaların sayısı yok denecek kadar azdır. Bu az sayıdaki çalışmalardan birini gerçekleştirmiş olan Herbert LOUIS'ye (1954) göre Avrupa; yeterli yağışlar sebebiyle ekim alanlarının ve ona bağlı kalarak nüfusun bütün ülke yüzeyine yayıldığı bir coğrafi manzaraya sahiptir. Kurak ve soğuk kutup bölgeleri Avrupa'nın coğrafi manzarasına uymaz. Bu özellikleri sınırlandırabilmek için; kuzeyden sıcaklık, güneyden de yağış değerleri ölçü alınabilir. Buna göre; Avrupa'nın 60°

kuzey enlemi kuzeyinde kalan kısmı Asya'ya terkedilmiş; güneyde kabaca 250 mm.lik yağış eğrisi esas alınarak Türkiye'yi Avrupa'ya katmış; Hazar, Aral, Balkaş gölleri kuzeyini takiben sınır, kuzeyden gelenle Yenisey ırmağının orta çığırında birleştirilmiştir (Şekil: 1).



Şekil 1:Herbert LOUIS'ye (1954) göre Avrupa'nın sınırları.

Avrupa'yı Asya'dan Ayırmak Zordur

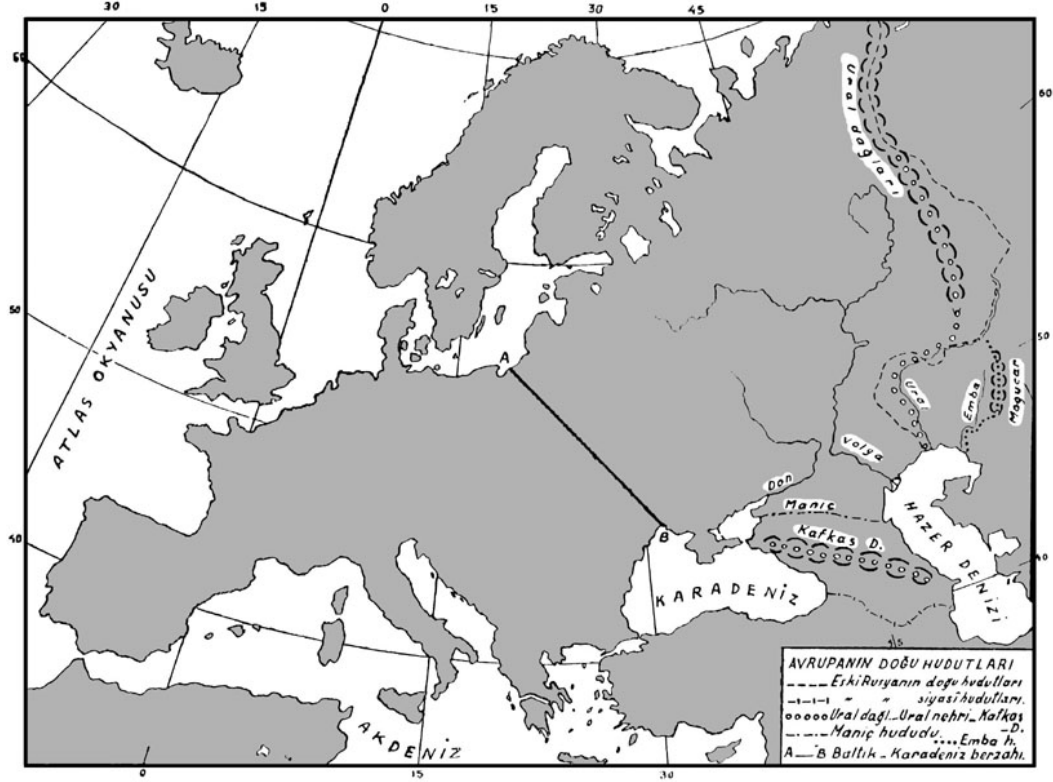
İki coğrafi bölgeyi birbirinden ayırmak ve aralarında bir sınır çizebilmek için, birtakım farklılaşma yerleri belirlemek gerekir. Eğer ayrımını yapacağımız bölge kıta gibi yeryüzünün en büyük bölgelerinden biri ise, bu farklılaşmanın daha da büyük olması, hatta bazı tezatların belirmesi gerekir. Ancak, Asya'nın yarımada şeklinde bir batı uzantısı olan Avrupa ile Asya arasında böyle bir farklılaşma alanları bulmak zordur. Hatta Avrupa ile Kuzey Asya arasındaki farklılık, Muson Asyası'nın Asya'nın diğer yerleri ile olan farklılığından kıyaslanamayacak kadar azdır. Nitekim, Herodot'un İskit bozkırlarını (Batı Sibirya ve Kazakistan'ın kuzeyi) Avrupa içine kattığını hatırlatan Alexander von HUMBOLDT; 48° kuzey paralelinin kuzeyinde Avrupa ve Asya'nın geniş ova ve stepelerle birbirine karıştığını; bu alanda Asya ile Avrupa'nın bağlantısının Bretanya (Brötonya) yarımadasının Fransa'nın bütünü ile olan bağlantısına benzediğini ifade etmiştir (Cosmos VII. Baskı 1849; 137'e atfen Marchant,1970). Sadece Humboldt'a göre değil, birçok coğrafyacıya göre de kıtanın doğu yarısı Kuzey Asya ovalarının bir devamı gibidir. Bu nedenle Doğu Avrupa, Asıl Avrupa'nın gerçek bir parçası olmaktan çok

Avrupa ile Asya arasındaki geniş bir geçiş alanı olarak görülmektedir (Gözenç, 1979; 16). Ayrıca, Avrupa'nın doğu sınırının coğrafi gerçekten yoksun olduğu, Avrupa Konseyi tarafından 1961-1964 yıllarında düzenlenen "Coğrafya Öğretimi ve Coğrafya Ders Kitapları ile Atlasların Geliştirilmesi" konferanslarında da kabul edilmiştir (Marchant, 1970).

Avrupa ve Asya arasında net bir sınırın çizilememesi, ayrı ayrı kıtalar yerine, Avrupa ile Asya'nın tek bir kıta olarak ele alınması düşüncesini kuvvetlendirmiştir. Avrupa'yı Asya ile birlikte tek bir kıta gibi saymak ve bu kıtaya **Avrasya (Eurasia)** adını vermek isteyenler olmuştur. Ancak gerçekte Asya'nın batıya doğru fazlaca uzanmış bir yarımadasından başka bir şey olmayan Avrupa'yı Asya'ya katmakla bu kıtanın adının değiştirilmesinin doğru olmayacağı da ileri sürülmüştür (Darkot, 1949; 2).

Geçmişten Günümüze Avrupa'nın Sınırları

Avrupa kavramı ile ifade edilmeye çalışılan bölge, tarih devirleri içinde çok değişmiştir; Avrupa teriminin kökeni ilk çağlara kadar uzanır. Sami dillerdeki "güneşin battığı taraf" anlamına gelen "Ereb" ya da "İrib" kelimesi Fenikelilerden Yunanlılara geçmiş ve "Evropa" şeklini almıştır. Yani Ege denizi çevresinde yaşayan insanlar bu denizin batısında kalan topraklara bu ismi vermişlerdir. Aynı şekilde doğuda kalan yerler için de "güneşin doğduğu taraf" anlamına gelen "Açu" ya da "Asu" kelimesi "Asia" şeklinde kullanılmıştır. Ancak Ege kıyılarında sınırlı bir alan için kullanılan bu tabirler yakın çağlarda bugünkü anlamları yüklenerek, yani iki ayrı kıta yakıştırılarak kullanılmaya başlanmıştır (Darkot, 1949; 1 ve Erinç-Öngör, 1982; 56). İşte Ege havzasında yaşayan insanların batısında ve doğusunda kalan topraklar için kullandıkları Avrupa-Asya kavramları, XV.yy sonlarından itibaren, medeniyet merkezinin Akdeniz kıyılarından Avrupa'nın batısına kayması ile, yön belirten bu kavramlara daha farklı anlamlar yüklenmiştir. Kıtalar hakkındaki bilgiler arttıkça ve Avrupa'nın batısında gelişen medeniyetin doğuya doğru yayılması ile Avrupa olarak nitelenen alanın sınırı da doğuya doğru kaydırılmıştır. Önceleri Avrupa'nın en dar yeri olan Baltık denizi ile Karadeniz arası (Avrupa Berzahı) sınır alınmış ancak bu durumda Avrupa'nın, kıta denemeyecek kadar küçük bir bölgeye karşılık gelmesi ve Ruslar'ın dünya siyasetinde önem kazanmaya başlamaları, bu sınırın daha doğuya kaydırılmasına neden olmuş ve bu sınır, 18.yy.a doğru Don ırmağına, daha sonra Volga nehrine, 18.yy. sonlarına doğru Ural dağlarına, hatta I. Dünya savaşıdan önce Rus Çarlığı'nın Avrupa vilayetlerini Sibirya'dan ayıran idari sınıra uymak üzere, Ural dağlarından da doğuya götürülmüştür (Darkot, 1943; Yücel, 1960). Ural dağları ile Hazar Denizi arasındaki sınır ya Ural nehri ya da daha doğudaki Mogucar sırtları ile Emba ırmağını takip ediyordu (Şekil: 2).



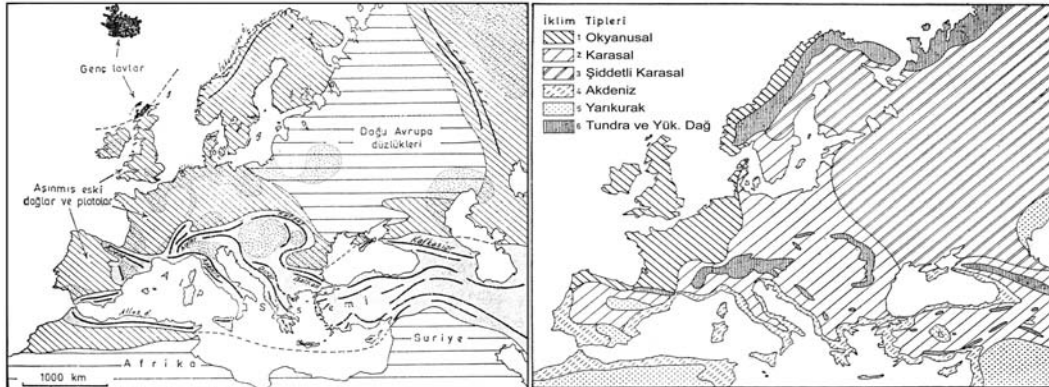
Şekil 2: Avrupa'nın doğu sınırları (Darkot-1949'dan değiştirilerek)

Görüldüğü gibi Avrupa'nın doğu sınırları son iki yüzyıl içinde çok değişmiştir. 20. yy.da Urallarda karar kılınmış gibi görünmektedir. Ancak kuzeyde Kuzey Buz Denizi'nin Kara Deniz körfezinden başlayan ve güneyde Hazar denizinin kuzeyinde son bulan Urallar; ne iklim, drenaj, toprak ve bitki örtüsü gibi fiziki, ne de nüfusun yoğunluğu, etnik ve kültürel yapısı ve tarihi özellikler gibi beşeri hatta araziden yararlanma şekli ve idari yönden batısı ile doğusu arasında hiçbir farklılığın olmadığı bir bölgenin ortasında yer almaktadır. Kuzeyden güneye doğru alçalan Uralların kuzeyde en yüksek zirvesi 1894 m. Orta Urallarda 1569 m. tepelik bir manzara görünümü alan Güney Urallarda ise 1003 m.dir. Yani Uralların bir yanından öbür yanına geçişi engelleyen bir özelliğin bulunmaması bu dağlık kütlelerin ayırıcı olmaktan çok uzak olduğunu göstermektedir. Nitekim Kuznetsk ve Doneç havzaları arasındaki ekonomik bağlantı düşünüldüğünde Ural dağları; Rusya'nın doğusu ile batısını birleştirmektedir (Tümertekin-Özgüç 1997; 53).

Hazar denizi ile Karadeniz arasında ise üç ayrı sınır çizgisi kullanılabilirdi. Biri en kuzeyde Hazar ve Azak denizleri arasında Maniç çukuru; ikincisi Kafkas dağlarının doruk hatları; üçüncüsü ise, Rusya ile İran ve Türkiye arasındaki siyasi sınır olarak

alınıyordu (Darkot, 1949; 1-3). Ancak Sovyetler Birliği'nin dağılmasından sonra Kafkasya'da özellikle Azerbaycan'ın konumu belirsiz bir hal almıştır. Son zamanlarda yayınlanan atlaslarda Azerbaycan, Orta Asya cumhuriyetleri ile birlikte gösterilerek Avrupa'dan ayrı tutulmakta, buna karşılık Ermenistan ve Gürcistan Avrupa sınırları içinde gösterilmektedir. Benzer şekilde Kıbrıs adasının ve hatta İsrail'in Avrupa atlaslarında gösterilmeye çalışılması da oldukça manidardır.

Avrupa'nın güneydoğu sınırının İstanbul boğazı, Marmara denizi ve Çanakkale boğazından geçtiği kabul edilip, ülkemizin ortasından sınır çizilmektedir. Ancak, Anadolu ile Trakya aynı zamanda, aynı biçimde ve bitişik olarak oluşmuş kara parçalarıdır. Sonradan gelişen çöküntülerle birbirinden ayrılmışlardır. Boğazlar temelde birbirinin devamı olan 1-3 km.lik birer çentiktir. Yeryüzü şekilleri, iklim ve bitki örtüsü Boğazların her iki yakasında da aynıdır. Yine Boğazların ve Marmara'nın her iki yakasında aynı millet yaşar, aynı ekonomik ve kültürel faaliyetler sürdürülür. Kısacası Boğazlar ve Marmara, Trakya ile Anadolu arasında ayırıcı değil, tam aksine birleştirici bir işleve sahiptir (Şekil: 3).



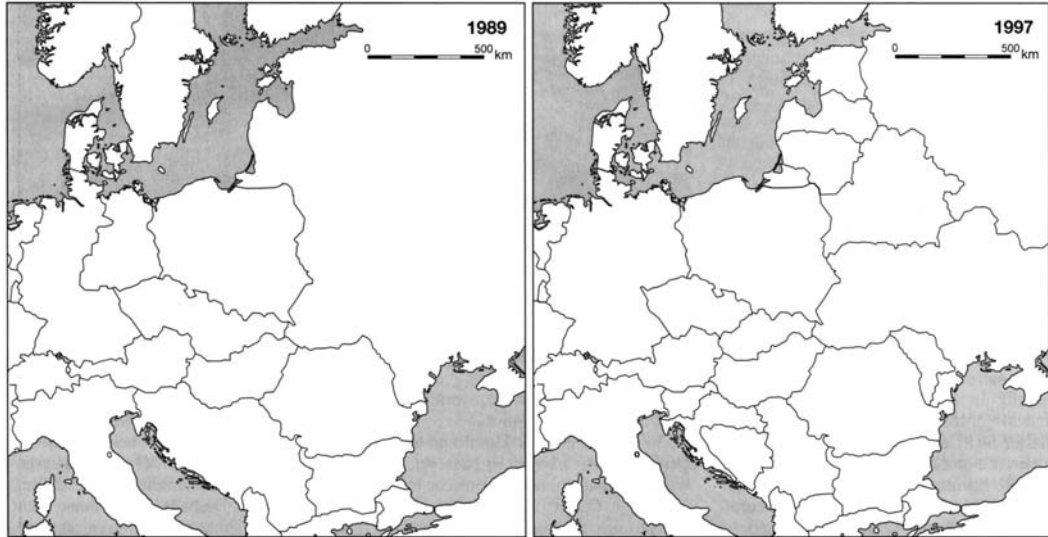
Şekil 3: Avrupa'da yerşekilleri ve iklim tipleri bakımından başlıca bölgeler (Erinç-Öngör 1982'den)

Sonuç olarak, kıta tanımına uymayan Avrupa'nın, doğal özellikler bakımından belirgin bir karakteri olan bölge olmadığı, dolayısıyla da net bir sınırının çizilemediği görülmektedir. Mevcut olduğu sanılan sınırların da herhangi bir kriter esas alınarak çizilmediği ve dolayısıyla bilimsel hiçbir kıymetinin olmadığı görülmektedir.

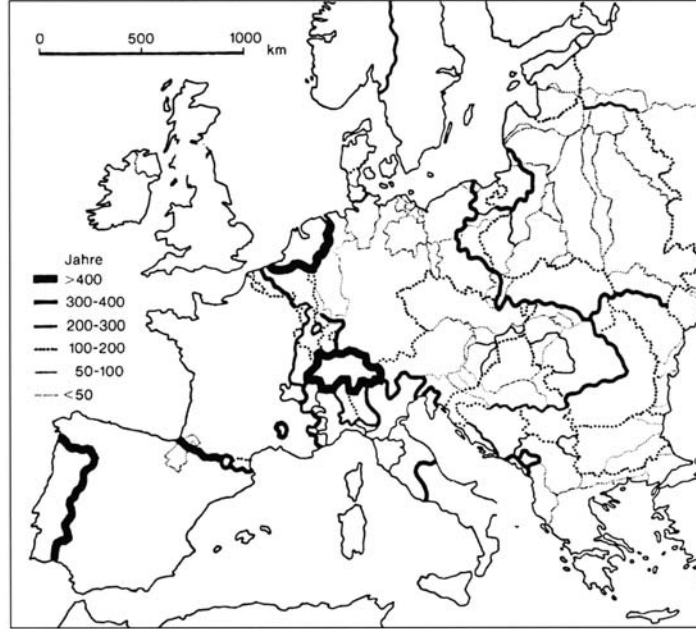
KÜLTÜR KITASI OLARAK AVRUPA

Avrupa'nın, Hindistan ve Doğu Asya gibi, Eski Dünya karalarının kültürel coğrafya bakımından bir alt kıtası olduğunu savunan çalışmaların (Louis, 1979) yanında, Avrupa'yı apayrı bir kültür kıtası olarak niteleyenler de bulunmaktadır. Ancak kültür

olarak bir Avrupalı tipi yoktur. Avrupalılar birbirlerinden yalnız milliyetleriyle değil, aynı zamanda dilleri, tarihi gelenekleri, toprağa bağlılıkları, kültür seviyeleri, din ve ideolojileri bakımından da farklı milli gurupların bir topluluğu görünümündedirler. Avrupa dillerinin büyük bir çoğunluğu Hind-Avrupa dil ailesine mensup olmakla birlikte, oldukça farklı guruplara ve alt guruplara bölünürler. Dil ayrılıklarına bir çok milletlerin ve milli devletlerin birbiri ardınca kurulmasının sebep olduğu diğer ayrılıkları da eklemek gerekir. Benliklerinin kuvvetli bir bilincine vararak büyük bir azimle dirilip canlanan milli guruplar gitgide bağımsız devletler haline gelmeğe gayret etmişler ve bunda da başarılı olmuşlardır. Nitekim Avrupa'daki devlet sayısı gün geçtikçe artmaktadır. 20.yy.ın başlarında birkaç imparatorluğun kontrolü altında olan Avrupa'da, II. Dünya Savaşı sonrasında irili ufaklı 30'u aşkın devlet yer alıyordu. 1980'li yılların sonunda ve 1990'lı yılların başında Yugoslavya ve Rusya'nın parçalanması, Çekoslovakya'nın ikiye bölünmesi ile bugün Avrupa'da 50'ye yakın devlet bulunmaktadır (Şekil: 4). Günümüzde Avrupa'da mevcut olan sınırların tarihi geçmişlerine bakıldığında, en eski sınır olarak, yaklaşık 750 yıl kadar önce çizilmiş olan İspanya-Portekiz sınırı, en yeni sınır ise, 1993'te belirlenen Çek ve Slovak cumhuriyetleri arasındaki sınır karşımıza çıkmaktadır (Geiger, 1997; 5) (Şekil: 5).



Şekil 4: Avrupa'da yeni sınırlar (Praxis Geographie 10/97; 13'den)



Şekil 5: Avrupa Kıtasında sınırların dayanıklılığı (Geiger 1997'den)

Kısacası Avrupa'yı kültür olarak karakterize eden özellik olağanüstü bir çeşitlilik ve farklılıktır. Bu farklılık Avrupa topluluklarını çoğu zaman birbirine düşürmüştür. Fakat bazen ortak düşmana karşı birleşebilmişlerdir. Avrupalıların ortak düşman duygusu ilk çağlarda Hun ve Avar istilaları ile başlamış, daha sonra gelişen İslam Medeniyeti, bilhassa Osmanlı ekseninde Avrupa kültürünün gerçek bir tehdidi olarak görülmüştür. Bu ortak düşmana, yani Müslümanlara karşı Haçlı birliği oluşturmuşlar ve ortak Haçlı Seferleri düzenlemişlerdir. Böylece milli kimliklerinin esas öğelerinden olan kültürel önyargıları, ortak dış tehdit olarak Avrupalı kimliğinin oluşmasında da esas öğeyi oluşturmuştur. Zaman içerisinde oluşan önyargı toplumsal hafızada yer etmiş ve nesilden nesile aktarılmıştır. Birçok Avrupalı tarihçi, sosyolog ve siyasetçi tarafından zaman zaman dile getirilen ve Avrupalıların çoğunluğu tarafından kabul gören düşünce, ortak düşman olarak Türklerin görülmesidir. Ortak düşmana karşı birleştirici unsur olarak Hıristiyanlık görülmekte ve ortak Avrupa kültürü din merkezli olarak oluşmaktadır.

Avrupalı kimliğinin oluşmasında Hıristiyanlığın temel değer olması din merkezli bir kültürel karşıtlığı da çağrıştırdığından, Türkiye'nin Avrupa sınırları içinde yer alması fikrine hep muhalefet edilmiştir. Nitekim Türkiye Cumhuriyeti yönünü batıya çevirmesine, batı medeniyetini "muasır medeniyet" olarak algılamasına, hatta batılılaşma yolundan yapılabilecek bir sapmayı rejime yönelik tehdit olarak kabul etmesine rağmen, Avrupalılar, geçmişten gelen önyargı nedeniyle daima şüphe ile bakmaktadırlar.

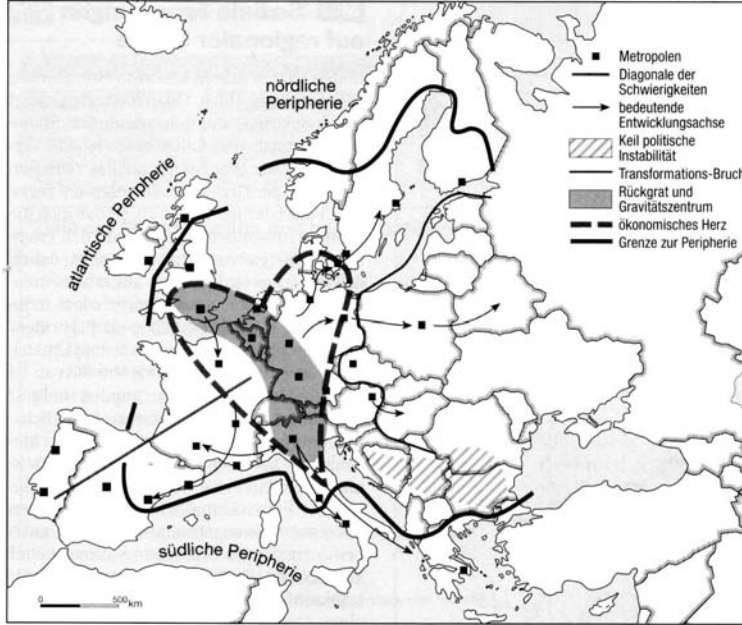
Avrupa'nın bugün kurmaya çalıştığı Avrupa Birliği, var olan bölgesel ve yerel çeşitliliği maskeleyemez. Bu açıdan Avrupa'da uzun süreli bir birlik kurulabileceği de şüphelidir. İmparatorlukların çöküş nedeni olarak çok ulusluluk gösterilmektedir. Yerel, bölgesel ve etnik kimliklerin güçlenmesi, Avrupa üst kimliğini yıpratır ve bir üst kimliğin oluşmaması Avrupa'da birlik fikrini de ortadan kaldırır. Ayrıca kendilerini Avrupalı olarak tanımlayan ülkelerin ortak dış tehdit ya da düşman olarak gördükleri Türkleri Avrupa'dan saymaları mümkün müdür?..

Akdeniz Kültür Kıtası

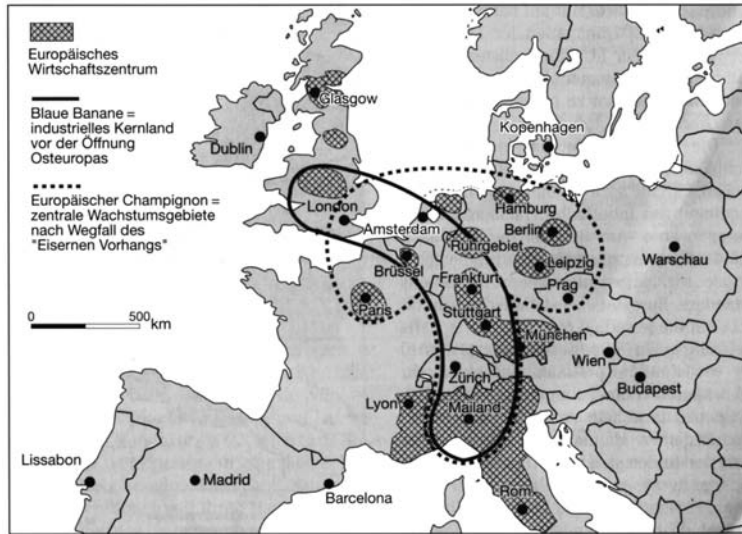
Kültür kıtası yaklaşımı çerçevesinde Avrupa ile Asya arasında sınır belirlemeye çalışırken farklı görüşleri de dikkate almak gerekmektedir. Bunlardan biri de Akdeniz'in ayrı bir kıta sayılmasıdır. Buna göre; Akdeniz kıyıları Avrupa, Asya ve Afrika değildir. Afrika, Büyük Sahra'nın güneyinden başlar. Avrupa'nın Akdeniz'e sarkan yarımadaaları (İber, Apenin, Teselya) Avrupa'nın diğer yerlerinden farklıdır. Doğuda Asya, Suriye ve Arabistan çöllerinden sonra başlar. Anadolu'nun öteki yarımadaalar gibi kuzeyden güneye sarkmayıp, doğudan batıya yönelmesi ona, kıtalar arasında tabii bir köprü olma özelliği vermiştir (Halikarnas Balıkçısı, 1971; 15-17).

Gerçek Avrupa Neresi?

Birçok çalışmada Gerçek Avrupa'nın neresi olduğu ya da Avrupa'nın merkezinin neresi olduğu tartışılmaktadır. Bu çalışmaların pek çoğunda Londra'dan Roma'ya çekilen bir hattın etrafında çeşitli şekillerde gelişmiş bir Avrupa merkezi tanımlanmakta ve buradan uzaklaşıncı Avrupa karakterinin bozulduğu vurgulanmaktadır (Şekil: 6 ve 7). Yani İber yarımadası, İskandinavya ve Doğu Avrupa; Avrupa'nın dış kenarı olarak görülmektedir. Aslında burada vurgulanan Cermen-Latin kökenli ya da Katolik eksenli bir Öz Avrupa ile ona çeşitli şekillerde yamanmış Ortodoks Avrupa ve diğerleri yaklaşımı söz konusudur. Gerçekten, Haçlı birliği Katolik Avrupa'nın lideri Papa tarafından yönlendirilmiş ve Ortodoks Hıristiyanlar ikinci sınıf muamelesi görmüştü. Bugün de Avrupa birliği Katolik ve Protestan Hıristiyanların öncülüğünde gerçekleşmekte, Ortodoks Doğu Avrupa ikinci sınıf muamelesi görmektedir. Avrupa, Osmanlının yıkılması ve onun hükümler olduğu toprakların sömürge haline getirilmesi için Doğu Hıristiyanlığı kullanarak onları yaşadıkları ülkelere karşı isyana teşvik etmişti. Ama bütün bunları yaparken de gerçek bir hami olarak davranmamış, Doğu Hıristiyanlarını (Ortodoksları) sadece kullanılacak bir kitle olarak görmüştü.



Şekil 6: Avrupa Birliğinin merkez ve dış kenarı (Miosga 1997; 16' dan)



Şekil 7: Avrupa'nın gelişmiş bölgeleri ve ideal bölge yapısı (Geiger 1997'den)

Avrupa'nın Kültürel Sınırları

Avrupa kültürel anlamda bir kıta ise, kültürel açıdan farklılıkların oluşmaya başladığı alanların bulunması ve bu alanlarda sınırın nerelerden geçirilebileceğinin tartışılması gerekir. Kültürel farklılıklar din, dil ve etnik özellikler bakımından ortaya çıkar. İnsan toplulukları arasındaki örf, adet ve geleneklerdeki farklılıklardan yola çıkmak

gerekir. Bunun maddi göstergeleri de kültür ve medeniyet eserleridir. Bu açıdan bakıldığında da Avrupa'yı bir kıta olarak ayırmaya yetecek kadar belirgin farklılaşmaların olduğu alanlar bulmak zordur. Ancak farklı kültürler arasında ortaya çıkan çok belirgin olmayan geçiş sahaları vardır. Nitekim belirgin bir hat şeklinde olmasa da, geniş bir kuşak halinde, Hıristiyan kültürüne dayanan Avrupa'yı Doğu kültüründen ayıran sahalar Balkanlardan, Kafkasya'dan ve İdil-Ural bölgesinden geçmektedir. O halde Avrupa'nın sınırlarının geçtiği yerleri Türkiye'nin ortasında değil, Balkanlarda ve Kafkasya'da aramak gerekir. Nitekim, Samuel P. Huntington 1993'de *Foreign Affairs*'de yayınladığı ve büyük tartışmalar yaratan yazısında, geleceğin dünyasında mücadelenin esas kaynağının kültürel boyutta ortaya çıkacağını, ekonomik ve ideolojik mücadelenin ikinci plâna itileceğini iddia etmekte ve bu mücadelelerin 7-8 medeniyet arasındaki etkileşimle şekilleneceğini ifade etmektedir. Bu medeniyetlerin birini diğerinden ayıran kültürel kırıklar (faylar) boyunca çatışmaların meydana geleceğini iddia etmektedir (Huntington-1995). Bu kırık hatlarından birinin Balkanlardan, diğerinin de Kafkasya'dan geçtiği bilinmektedir. Eğer Avrupa'yı Hıristiyan kültürü ve medeniyetinin kıtası olarak düşünürsek sınır; doğuda bir Türk yurdu olan İdil-Ural bölgesini dışarıda bırakarak Don ırmağından başlamalı, Karadeniz kuzeyindeki Kırım'ı dışarıda bırakarak Karadeniz'e ulaşmalıdır. Karadeniz'den itibaren Tuna deltasını, Dobruca'yı, Baserabya'yı; Bulgaristan'da Balkan dağlarının doğusundaki Güney Dobruca'yı, Rodoplar bölgesini, Makedonya'yı, Arnavutluk'u ve Sırbistan'da Sancak bölgesini de dışarıda bırakarak Bosna-Hersek'e kadar uzanıp, oradan Adriyatik'e ulaşan bir sınır çizilmelidir...

TÜRKİYE'NİN AVRUPA'YA GÖRE KONUMU

Türkiye'nin Köprübaşı Konumu

Avrupa ile Asya arasındaki sınır ayırımında coğrafi manzaranın esas alınması gerektiğini savunan coğrafyacılar göre; ziraat hayatı ve nüfusun, birbirinden uzak vahalarda toplandığı Ön Asya ülkelerinden farklı olarak, yeterli yağışlar sebebiyle ekim alanlarının ve ona bağlı kalarak nüfusun bütün ülke yüzeyine yayıldığı Türkiye bu özellikleriyle, şüphe yok ki bir Avrupa ülkesidir. Ve Ön Asya memleketlerinden gelen birinin nazarında Avrupa'ya has coğrafi manzara Türkiye'nin doğu sınırlarından başlamaktadır. Öyleyse yurdumuz Avrupa kıtasına tabi bir köprüdür (Yücel, 1987; 5). Ancak köprüler ya da geçitler, kendi başlarına bir değer ifade etmezler. Onları değerli kılan nelerin ortasında geçit ya da köprü olduklarıdır. Bu noktada Türkiye'ye farklı kültürel kimliklerin ortasında bir geçit yeri, bir köprübaşı işlevi yüklenirken, Türkiye'nin sahip olduğu kültürün sadece farklı kültürlerin karışımı, melez bir kültür mü, yoksa

orijinal bir kültür mü? olduğu da açıklığa kavuşturulmalıdır.

Gerçekten Anadolu hem geçmişte hem de bugün Asya-Avrupa ve kısmen de Afrika'nın karşılıklı ilişkilerinde Eski Dünyanın bir köprübaşı durumunda olmuştur. Anadolu'nun sosyal, politik ve ekonomik hayatını derin çizgileriyle etkilemiş olan bu özellik, yani kıtalar arası bağlayıcılık rolü doğu-batı yönünde önem kazanmış olup, bu doğrultu günümüzde de pek dikkat çekici bir sapma göstermemiştir. Çünkü Anadolu'nun orografik yapısı doğu-batı doğrultusunda geçişleri kolaylaştırmaktadır (Erinç, 1973). Bu nedenle de tarih boyunca Doğu Avrupa'yla, Akdeniz ve Afrika arasındaki bağlantı, Ön Asya ve Avrupa arasındaki karşılıklı ilişkilere göre son derece zayıf kalmıştır. Genellikle ticari ilişkiler şeklinde süregelen bu bağlantılar zaman zaman savaşlar şeklinde de cereyan etmiştir. Karşılıklı bu akınlar bir yandan Doğu-Batı Dünyaları arasındaki kültürel alışverişi sağlarken, bir yandan da bu farklı kökenli kültürlerin Anadolu'da karışıp kaynaşmasına yol açmıştır. Böylece Anadolu değişik kültür ve uygarlıkların yine farklı ölçülerde birbirini etkileyerek gelişmiş ve kökenlerini tarihin derinliklerinden alan orijinal Anadolu kültür ve uygarlığı doğmuştur. Gerçekten bu topraklar üzerinden gelip-geçen ve konaklayan her millet kendi kültür ve medeniyetinin izlerini bırakmışlardır. Ancak, Türklerin gelip bu topraklara yerleşmesi ile oluşmaya başlayan Anadolu kültürü eski medeniyetlerin karması melez bir kültür değil, tam aksine, eski medeniyetlerden etkilenmiş fakat orijinal Türk kültürüdür.

Kıtaların Dügüm Noktasındaki Ülke: Türkiye

Türkiye'nin Avrupa'ya göre konumunun en önemli özelliklerinden biri de Türkiye'nin Avrupa, Asya ve Afrika kıtalarının dügüm noktasında bulunmasıdır. Gerçekten de Türkiye Akdeniz ve Ortadoğu'nun doğu-batı ve kuzey-güney asli eksenleri üzerinde bir köprü özelliğine sahiptir. Bu konumu nedeniyle farklı özelliklere sahip Avrupa, Asya ve Afrika ülkelerinin fizikî, sosyal ve ekonomik eksenleri üzerinde çakışmakta, diğer bir ifadeyle Dünya güç merkezlerinin her türlü çatışmalarında kullanacakları eksenler Türkiye'den geçmektedir. Bu nedenle Türkiye Avrupa'nın göz ardı edemeyeceği birtakım özelliklere sahiptir. Bunların başlıcaları şöyle özetlenebilir:

I. Akdeniz'in egemenlik kapılarından biri olan Marmara Denizi ve Boğazlar bölgesini elinde bulundurması; Ortadoğu, Basra Körfezi ve Ege dahil Doğu Akdeniz'i kontrol edecek bir coğrafi konuma sahip bulunması, bölgedeki ülkelerin güvenlik ve her türlü ulaşım faaliyetlerini çok yakından ilgilendirmektedir. Bu özelliği Türkiye'yi çevreleyen ülkelerin birbiriyle olan politik, ekonomik ve askeri ilişkilerine doğrudan etkisi olması nedeniyle Türkiye taraf ülkelerce hesaba katılması gereken önemli bir faktördür.

II. Dünya ticareti ve ulaşımında önemli bir yeri olan Türk boğazları gerek Batı Avrupa, Ortadoğu ve Afrika ülkelerinin Rusya, Ukrayna, Romanya, Bulgaristan ve Gürcistan gibi ülkelere, gerekse bu ülkelerin tüm Dünya ülkeleriyle sosyo-ekonomik, ticari ve bazı şartlarla askeri ilişkilerinde önemli bir rol oynamaktadır. Özellikle Rusya'nın Ortadoğu ve Afrika ülkelerine yönelik askeri faaliyetleriyle çok yönlü ticari ve ekonomik ilişkilerinin tümü Boğazlar yolu ile gerçekleştirilmektedir. Bir örnek vermek gerekirse, Rusya deniz ticaretinin yaklaşık yarısı Türk boğazlarına bağımlıdır. Ayrıca Rusya'nın Akdeniz'deki askeri deniz varlığının idamesi Karadeniz'den yapılacak lojistik destekle mümkündür. Boğazların kapatılması halinde Ukrayna, Romanya, Bulgaristan ve Gürcistan bir kıta içi devleti olma durumuna düşer.

III. 70 milyona yaklaşan nüfus potansiyeli, zengin yerüstü ve yeraltı kaynakları ve ayrıca gelişmekte olan ekonomik ve teknolojik gücüyle Türkiye bölgede, mevcut politik, askeri ve ekonomik dengeyi bulunduğu tarafa kazandırabilecek ağırlığa sahip bir bölge devletidir. Türkiye'nin bu güçlü ekonomik potansiyeli Türkiye'ye bu yerlerde jeopolitik bir değer sağlamaktadır. Diğer taraftan Dünya güçleri arasındaki ekonomik ve ticari bağlantıyı sağlayan ulaşım yolları üzerinde bulunması ve bu yolları kontrol edebilen konumu nedeniyle, dünya güç merkezlerinin ekonomik ilişkilerini etkileyebilir.

IV. Türkiye bütün bunlarla beraber; Ortadoğu petrollerini, Basra körfezini, Süveyş kanalını ve Doğu Akdeniz bölgesini kontrol edebilecek ve buralara yapılabilecek bir saldırıya engel olabilecek bir konumda bulunmaktadır. Ayrıca, Rusya'nın kalpgâhi olan Ural sanayi bölgesi ile petrol kaynaklarını Karadeniz ve Kırım sahillerindeki deniz-hava üstlerini ve önemli ikmal merkezleriyle diğer ikmal kaynaklarını, ana fabrikalarını önemli şehirlerini en yakın mesafeden tesirli bir şekilde etkileyip tahrip edebilecek bir konumdadır. Bütün bu bölgelere yöneltilecek elektronik ve diğer istihbaratı en uygun bir şekilde yönetebilecek, stratejik hava kuvvetlerine düşman toprakları üzerinde uzun bir süre kalabilme imkanı sağlayabilecek; jeopolitik, stratejik ve jeostratejik değeri üstün bir bölgedir.

Bu özellikler ülkemizin jeopolitik ve jeostratejik önemini açıkça ortaya koymaktadır. İşte Türkiye'nin bu özelliklerini çok iyi bilen Avrupa, Türkiye karşısında bir ikileme düşmektedir. Yani, Türkiye'yi ne aralarında görmek istemekte, ne de Avrupa'dan bağımsız kendi başına hareket eden bir ülke olmasına izin vermektedirler. Gerçekten Avrupa ülkelerinin Türkiye'ye karşı uyguladıkları politikalara baktığımızda, Türkiye'nin Avrupa'ya bağımlı, fakat Avrupa'nın dışında kalması amaçlanmaktadır. Kısacası Türkiye; Avrupa için, kendi içine sindiremediği ve aynı zamanda da kaybetmek istemediği bir ülkedir (Özey, 1996; 55)

Türkiye'nin Avrupa ile Asya Arasında Bölünmesi

Türkiye'nin bir bölümünü Avrupa'dan diğer bölümünü Asya'dan saymak, Türkiye'yi hem Avrupa ülkesi, hem de bir Asya ülkesi kabul etmek bize acaba ne kazandırıyor? Her seferinde Türkiye'nin “ülkesi ve halkı ile bölünmez bir bütün” olduğunu vurgulamadan edemeyen siyasi ve askeri otoriteler, ülkenin yarısını Avrupalı diğer yarısını Asyalı gösterirken, nasıl bir bölücülük yaptıklarının nedense farkında değildirler. Bugün çoğumuzun benimsediği hatta övünç kaynağı olarak kullandığımız, Avrupa ile Asya arasında yer almak ve Avrupa ile Asya arasındaki sınırın ülkemizin ortasından geçirilmesi tamamen siyasi ve psikolojik bir amaca hizmet etmek içindir. Bilindiği gibi Yunanistan'ın büyük ülküsü (Megalo İdea) Türkleri Trakya'dan ve İstanbul'dan söküp atmayı hedef almıştır. İşte bu düşünce ile ülkemizin bir kısım toprakları Avrupa'da gösterilmiştir. Yunanlının ve Avrupalının kendi toprağı saydığı, bizi işgalci olarak gördüğü bu toprakların Avrupa sınırları içinde göstermesi siyasi emellerinin haklılığına bir kanıt oluşturmak içindir. Acaba birisi bize “batılı olan sadece Trakya değil, Sakarya'nın ağzından Antalya körfezine çekilecek hattın batısındaki bütün topraklar Avrupa özellikleri taşır” diye bir ifade kullansa, bunun bir gerçeğı mi, yoksa bir Yunan emelini mi açıkladığını sorgulamamız gerekmez mi? Çünkü Megalo İdea'nın hedeflerinden biri de budur...

Türkiye'nin Bir Bütün Olarak Avrupa'dan Sayılması

Avrupa Konseyi tarafından 1961-1964 yıllarında düzenlenen “Coğrafya Öğretimi ve Coğrafya Ders Kitapları ile Atlasların Geliştirilmesi” konferansları kararlarına göre; Güney Avrupa ile Güneybatı Asya'da bulunmasına rağmen Türkiye'nin sadece Trakya toprakları değil bir bütün olarak tamamının Güney Avrupa kapsamı içinde incelenmesi gerekmektedir. Bunu Türkiye'nin iklim, konum ve jeolojik yapı bakımından Güney Avrupa'ya yakınlık göstermesinden dolayı yapılmasını tavsiye etmiştir. Yine aynı bağlamda Kıbrıs'ın da Avrupa'ya dahil edilmesini savunmuştur (Marchant, 1970). Ancak bütün bunlara rağmen Türkiye'nin ısrarla Avrupa dışında tutulmaya çalışılırken Kıbrıs'ın Avrupa'nın bir parçası olarak sayılması, Sovyetlerin dağılmasından sonra ortaya çıkan üç Kafkas ülkesinden ikisi (Ermenistan ve Gürcistan) Avrupa'dan sayılırken Azerbaycan'ın Orta Asya cumhuriyetleri ile birlikte ele alınarak Asya'ya katılmaya çalışılması Avrupalıların ne kadar ön fikirli ya da art niyetli olduğunu göstermesi bakımından ilgi çekicidir.

SONUÇLAR

- Avrupa fiziki manada bir kıta değil, Asya'nın batıya doğru fazlaca uzanmış bir yarımadasıdır.
- Asya ile Avrupa arasında ne doğal özellikler bakımından ne de kültürel özellikler bakımından sınır oluşturabilecek ölçüde belirgin bir farklılaşma alanı bulunmamaktadır.
- Trakya'nın Avrupa'dan, Anadolu'nun Asya'dan sayılmasını gerektirecek hiçbir farklılık yoktur. Tam aksine iki kara parçasını birleştirici özellikleri vardır. Bu fonksiyon geçmişte olduğu gibi bugün de sürmektedir.
- Türkiye'nin bir kısmının Avrupa'dan diğer kısmının Asya'dan gösterilmesi doğru değildir. Türkiye bir bütün olarak ya Avrupalıdır ya da Asyalıdır. Veya her ikisidir, ama bir bütün olarak.
- Ülkemiz Tanzimat'tan beri Avrupalı olan bütün değerleri benimsemeye başlamış, Avrupa'nın tüm kuruluşlarına üye olmuş, Avrupa ile bütünleşmek için her türlü fedakârlıkta bulunmuş ve bulunmakta olan bir ülkedir. Ancak Avrupalılar ne başkalarının iştahını kabartacak kadar zayıf bir Türkiye; ne de kendi başına hareket edebilen güçlü bir Türkiye istemektedirler. Yine Türkiye'yi, ne aralarında görmek, ne de dışlamak istemektedirler.

KAYNAKLAR

- DARKOT,B., 1949, **Avrupa Coğrafyası**, İ.Ü. Coğr.Enst.yay.12, İstanbul.
- DOĞANAY,H., 1986, *Türkiye'nin Coğrafi Konum ve Milli Sınırları ile İlgili Bazı Meseleler*, **Türk Dünyası Araştırmaları** 44, s.105-154, İstanbul.
- DOĞANAY,H., 1988, *Türkiye'nin Komşuları ve Yabancı Atlaslarda Türkiye*, **Türk Kültürü** 304, s.465-475, Ankara.
- DOĞANAY,H., 1989, *Türkiye'nin Coğrafi Konumu ve Bundan Kaynaklanan Dış Tehditler*, **Türk Dünyası Araştırmaları** 58, s.9-69, İstanbul.
- DOĞANAY,H., 1997, **Türkiye Beşerî Coğrafyası**, MEB Yayınları Eğitim Dizisi:10, İstanbul.
- ERİNÇ,S., 1973, *Türkiye: İnsan ve Ortam*, **İ.Ü. Coğr. Enst. Dergisi** 18-19, s.1-33, İstanbul.
- ERİNÇ,S. ve ÖNGÖR,S., 1982, **Ülkeler Coğrafyası** MEB Basımevi, (8.basılış), İstanbul.
- GEIGER,M., 1997, *Europas Grenzen –grenzenloses Europa*, **Praxis Geographie** 27/10, s.4-11, Braunschweig.
- GÖZENÇ,S., 1979, **Avrupa Ülkeler Coğrafyası-I**, İ.Ü. Coğr. Enst. Yay.115, İstanbul.
- Halikarnas Balıkcısı, 1971, **Anadolu'nun Sesi**, Bilgi yayınevi, İstanbul.
- HUNTINGTON,S.P. 1995, **Medeniyetler Çatışması**, (Derleyen: M.YILMAZ), Vadi Yayınları, İstanbul.
- LOUIS,H., 1954, *Über den geographischen Europabegriff*, **Mitteilungen der Geogr.Gesel. in München** 39, s.73-93, München.
- LOUIS,H.,1979, *Die Stellung Anatoliens am Rande Europas*, **Die Türkei in Europa**, (Ed: K.D. GROTHUSEN), s.11-19, Göttingen.
- MARCHANT,E.C. 1970, **Coğrafya Öğretimi ve Coğrafya Kitapları ile Atlaslarının Geliştirilmesi**, (çev. S.ÖNGÖR), MEB Talim Terbiye Dairesi yay. 10, İstanbul.
- MIOGA,M.,1997, *Räumliche Disparitäten in der Europäischen Union*, **Praxis Geographie** 27/10, s.16-17, Braunschweig.
- ÖZEY,R.,1996, **21. Asrın Ufkunda Türkiye**, Marifet yayınları, İstanbul.
- TANOĞLU,A., 1963, *Türkiye'nin Coğrafi Mevki ve Bu Mevki İle İlgili Bazı Meseleler*, **İ.Ü. Coğr. Enst. Dergisi** 13, s.50-63, İstanbul.
- TÜMERTEKİN,E. ve ÖZGÜÇ,N.1997, **Beşeri Coğrafya**, Çantay Kitapevi, İstanbul.
- YÜCEL,T., 1960, **Asya Coğrafyası**, Eroğlu matbaası, Ankara.
- YÜCEL,T., 1984, *Coğrafi Yeri ve Mevkii İtibariyle Türkiye*, **Türk Kültürü Araştırmaları** XXII/1-2, s.11-19, Ankara.
- YÜCEL,T., 1987, **Türkiye Coğrafyası**, Türk Kültürünü Arşt.,Enst. Yay. 86, Ankara.