



Fırat Üniversitesi Sosyal Bilimler Dergisi
Fırat University Journal of Social Science
Cilt: 16, Sayı: 1 Sayfa: 33-61, ELAZIĞ-2006

KUZEY KIBRIS TÜRK CUMHURİYETİ'NDE EKONOMİK ETKİNLİKLER

The Activities of Cyprus

Ahmet MOR

*Fırat Üniversitesi, Sosyal Bilimler
Enstitüsü, Coğrafya Anabilim Dalı,
ahmetmor@mynet.com*

M. Dursun ÇİTÇİ

*Fırat Üniversitesi, Fen-Edebiyat Fakültesi,
Coğrafya Bölümü Öğretim Üyesi mdचितci@firat.edu.tr*

ÖZET

Bu çalışma, KKTC'deki ekonomik faaliyetler ele alınmaktadır. Ekonomik etkinlikler kapsamında tarım, sanayi, turizm, ulaşım ve ticaret faaliyetleri üzerinde durulmuştur. Ülkenin tanınmamışlığı ve ülke ekonomisine uygulanan ambargolarla birlikte, hammadde, enerji, pazar, ulaşım, iş gücü, sermaye alanındaki sıkıntılar sanayinin gelişmesini engellemektedir. Bu durum siyasal bakımdan ülkenin ticaret dengesini bozmaktadır. Ülke ithalatı ihracatından çok daha fazladır. Bu dengesizlik ticaret açığının giderek büyümesine sebep olmaktadır. Yabancı devletlerin asıl amacı, özellikle Yunanistan ve İngiltere'nin adaya yerleşmesini sağlamak ve Türkleri adadan göçe zorlamaktır. Çünkü Rumlar, Türkler aleyhinde sürekli propaganda yapmaktadırlar. Bu açıdan KKTC, yabancı devletlerin önemli bir pazarı haline gelmektedir.

Turizm gelişme gösteren bir sektör gibi görünse de ticaret açığı sürekli arttığı için turizm ülke ekonomisine büyük ölçüde bir katkı sağlamamaktadır.

Anahtar Kelimeler: Tarım, Sanayi, Turizm, Ulaşım, İthalat, İhracat, KKTC.

ABSTRACT

This study forms the economic activities of Cyprus (KKTC). In terms of economics, agriculture, tourism, industry, transportation and trade factors are dealt with. Being an unknown country and with imposing embargo on the country economy, the problems about raw material, energy, marketing, transportation, capital, productive power prevent the improvement of industry. This position destroys balance of trade of the country in terms of politics. Importation of the country is more than exportation. This off balance gradually causes the trade gap to increase.

The basic aim of foreign countries, especially is to make England and Greece settle down on the Island and to force Turks to emigrate from the island. So the country economy continuously has been in a dilemma. By this way Cyprus has been an important market place of foreign countries.

Although tourism seems such a factor which improves, because of the increase of trade gap, tourism doesn't contribute to the country economy widely.

Key Words: Agriculture, Industry, Tourism, Communication, Imports, Exporting, KKTC.

GİRİŞ:

KKTC sanayisi; hammadde ve enerji kaynaklarının yetersizliği, sanayiye ayakta tutan yeterli pazarların bulunmayışı, ulaşım sektöründeki güçlükler, sermaye yetersizliği, yetişmiş kalifiye eleman azlığı gibi nedenlerden dolayı yeterince gelişmemektedir. Bütün bu olumsuzluklar yanında, ülke ekonomisine uygulanan ekonomik ambargolar sanayinin gelişmesini engellemektedir.

Ülkenin jeopolitik ve coğrafi konumu, ülke turizmini olumlu yönde etkilemektedir. Adanın coğrafi potansiyeli, temiz kıyılara ve doğal kumsallara sahip olması yanında şans oyunları ile birlikte özelliklerle sanat, tarih, arkeoloji, kültür değerleri gibi faktörlerle ülke turist çekmektedir. Ancak çeşitli sebeplerden dolayı ülke turizmi istenilen düzeyde değildir.

KKTC dış dünya ile bağlantısını deniz ve hava yolları ile sağlamaktadır. Ancak denizyolu ulaşımı gelişmediği için uzun mesafelerde tercih edilmemektedir. Zira, ülke ekonomisi, büyük tonajlı gemileri hem satın alabilecek hem de karlı bir şekilde işletebilecek güce sahip değildir. KKTC'nin siyasi olarak tanınmamış olması yabancı ülkelerden kalkan uçaklar KKTC'ye direkt iniş yapamamaktadır. Bu olumsuzluklar ülkenin dış dünya ile bağlantısını önemli ölçüde engellemektedir. Kıyı ile iç kesimler arasındaki ulaşım, dağların geçit verdiği boğazlarla sağlamaktadır.

KKTC'de yer altı kaynaklarının pek yeterli olmayışı, hammadde azlığı ve yüksek taşıma masrafları sanayiye engelleyen faktörler arasındadır. Bu nedenle ithal malları ülke ticaretinde büyük bir paya sahiptir.

Ülkede ithalat değerleri yüksek ve ihracat değerleri düşük olduğu için KKTC'de ticaret açığı giderek büyümektedir. Dış ticaret açığı 1977'de 57.1 milyon dolar iken, bu değer 2001 yılında 282.2 milyon dolara ulaşmıştır (Geçiş Yılı Programı, 2001, 137).

AMAÇ:

Ülkede bulunduğumuz süre içinde gelir dağılımındaki dengesizlikler dikkatimizi çekti. Bu amaçla 1974'den bu yana KKTC'nin ekonomik özgürlük ve kalkınma yolunda kat ettiği aşamaları ve bulunduğu durumu ortaya koymaya çalıştık. KKTC'nin sit ve coğrafi potansiyelinin ekonomiye olan etki dereceleri ile fiili ambargoların KKTC ekonomisinde yaptığı tahribatın ölçüsünü değerlendirmeye aldık.

YÖNTEM

KKTC'de ekonomik çalkantıların nedenlerini ortaya çıkarmak ve alınacak

önlemlerin belirlenmesi için öncelikle KKTC'nin tarım, sanayi, turizm, ulaşım ve ticaret konuları ele alınmıştır. Daha sonra esas sıkıntıların bulunduğu sektörler incelenmiş, sektörler arasında karşılaştırma yapılmış, istatistiksel veri ve değerler temel eserlerdeki değerlendirmeler doğrultusunda yorumlanmıştır. Sonuçta incelenen konuların ekonomiye etkileri belirlenmiş, ekonominin istikrarlı bir durum kazanabilmesi ve ülkenin kalkınabilmesi hususuna öneriler getirilmiştir.

TARIM

TARIMI ETKİLEYEN FAKTÖRLER:

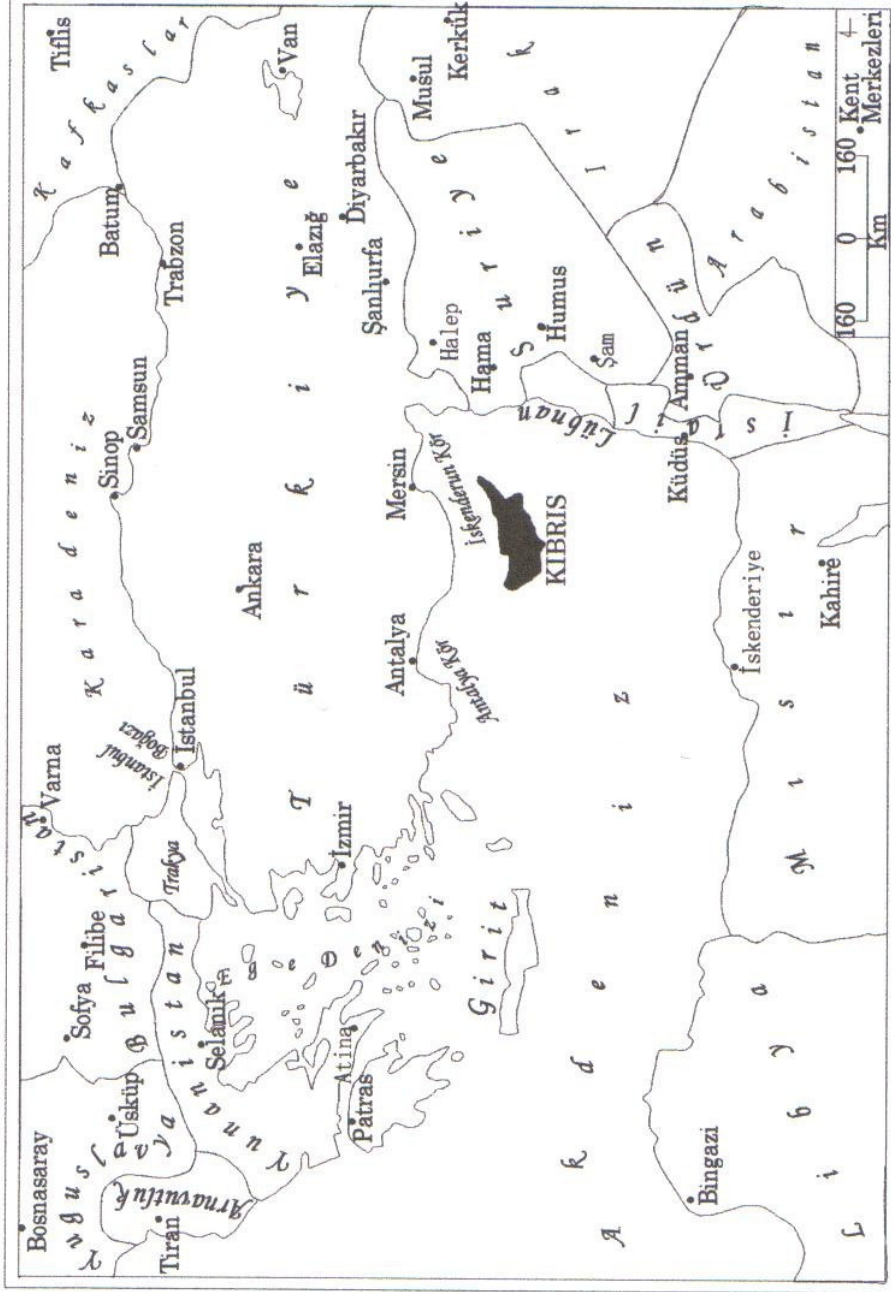
Ovada yazın sıcaklık 40 °C nin üstüne çıkabilmektedir. Tarım alanlarını sulayabilecek akarsular da mevcut değildir. Tarım alanlarının sulanması için gerekli olan su, yeraltı suyundan sağlanmaktadır. Mesarya ovasında yıllık yağış miktarı düşük olduğu için yeraltı suyu yeterince beslenememektedir. Bu yüzden yeraltı suyu zengin değildir. Tarımın yapılabilmesi için gerekli olan düz alanlar ülkede geniş yer tutar. Bu düzlüklerin başında Mesarya ve Güzeyurt ovası gelmektedir. Girne-Karpaz ve Trodos dağlarından aşınarak gelen malzeme ovada alüvyal toprakların oluşmasını sağlamıştır. Bu verimli ovalarda kuru tarım yapılmaktadır. Kuraklık şartların yoğun olduğu Mesarya ovasında kuru tarım, su kaynakları daha zengin olan Güzeyurt ovası ve kıyı ovalarında sulu tarım yapılmaktadır (Harita : 2 ve 3).

Girne-Karpaz dağlarından bitki örtüsünün fakir olması ve topografyadaki eğim toprak erozyonunu artırmış, Girne Karpaz dağlarını çıplak kayalıklar durumuna getirmiştir. Bu alanlarda tarım pek yapılmaz. Ancak bu dağların ovaya yakın az eğimli eteklerinde tarım nispeten yapılmaktadır. Arazi şekilleri tarım için uygun ortamlar sunsa bile, kuraklık faktörü tarımı önemli ölçüde engellemektedir.

Mesarya ovasında alüvyal, kırmızı ve kestane renkli topraklara rastlanırken, dağlık alanlarda da çok ince bir tabaka halinde kahverenkli orman topraklarına rastlanılmaktadır. Dağ etekleri ile kıyı ovalarında yaygın toprak türünü de alüvyal topraklar oluşturmaktadır. Alüvyal, kırmızı kestane ve kahverenkli topraklarda, başta buğday tarımı, tahıl, baklagil, endüstri bitkileri, sebze, meyve, turunçgil tarımı yapılmaktadır.

Ülkede yarı kurak bir iklim şartları hüküm sürdüğü için cılız bitki örtüsü bulunmaktadır. Bitki örtüsü bakımından cılız olan bu ortamda, yabani hayvanlar için uygun ortamlar yoktur. Doğal ortamda gerekli besini bulamayan böcek ve çekirge gibi birçok hayvan tarım alanlarına yönelmesine sebep olmaktadır. Bu durum tarihi süreç içinde, Kıbrıs adasında tarımı en kötü etkileyen faktörlerin başında gelmektedir.

Harita: 1 ÇALIŞMA SAHAŞININ LOKASYON HARİTASI





Fotoğraf 1. Gemikonağı çevresi (Yeşilyurt): Başta Turunçgil tarıma olmak üzere sulu tarımın yoğun olarak yapıldığı alanlara karşılık gelmektedir.

Ülkede aynı bitkiler aynı alana sürekli ekilmekte, bu bitkilerin yerli bitkilerle döllenmeleri sonucu genetik kirliliğine sebep olduğu gibi çeşitli hastalıkları da ortaya çıkarmaktadır. Bu durum da etkisiyle, tahıl, yem ve yemeklik baklagil, sebze ve bostan üretimi yıllara göre dalgalanma göstermektedir. Mesela tarım üretimi bir yıl fazla olurken onu takip eden yıllarda üretim azalmaktadır.

Ülke ekonomisinin içinde bulunduğu olumsuz durum, gerekli işçi ve sermaye yetersizliği çeşitli tarımsal bitkilerin kültüre alınmasını engellemektedir. Kırsal kesimde bulunan genç nüfusun büyük bir bölümü tarım sektöründe çalışmak istememektedir.

Dünya tarımı önemli ölçüde makineli sisteme geçtiği halde, ülke tarımı bu gelişmeleri çok gerilerden takip etmektedir. Mevcut makinelerin büyük bir bölümü miadını doldurmuştur. Ülke tarımında kullanılmak üzere gerekli makineler yurt dışında temin edilme yoluna gidilmekte, ancak istenilen şartlarda ve zamanda temin edilemediği için tarımsal üretim olumsuz etkilenmektedir.

Kış aylarında sıcaklığın fazla düşmemesi, don olaylarına pek rastlanmaması ve yağışın görülmesi gibi şartlar sera tarımı için elverişli ortam sunmaktadır. Ancak seraların kurulması için gerekli olan sermaye ve pazar yetersizliği ülke tarımının gelişmesini engellemektedir.

Tarımsal Yapı: Doğal koşulların elverişsizliğinden dolayı geniş alanlar daima tahıl tarımına ayrılmıştır. Örneğin; 1975 yılında ekilen arazinin % 21.21'i tahıl tarımına

ayrılırken, bu değer 1987'de % 44.58'lik bir değere yükselmiş ve 2001 yılında % 40.82'lik bir değere düşmüştür.

Ülkede tahıl tarımı kuru tarım şeklinde yapılmaktadır. Genellikle iç kesimde yapılan bu tarım çeşidi, yağış miktarına bağlı olduğu için tahıl üretimi yıllar bazında değişiklik göstermektedir.

Tahıl tarımında, en geniş alanlar arpa üretimine ayrılmıştır. Arpa ile birlikte buğday, yulaf, mısır ve çavdar gibi bitkilerin de tarımı yapılmaktadır.

Tarım sektörünün tamamın da olduğu gibi tahıl tarımında her geçen gün gerilemektedir. Bunun sebepleri arasında çiftçinin içinde bulunduğu ekonomik bulanım ve kırsal alanların boşalması ile ilgilidir. Ayrıca ikliminde istikrarsız bir durum göstermesi, kırsal çalışanların kentlere yönelmesine sebep olmaktadır.

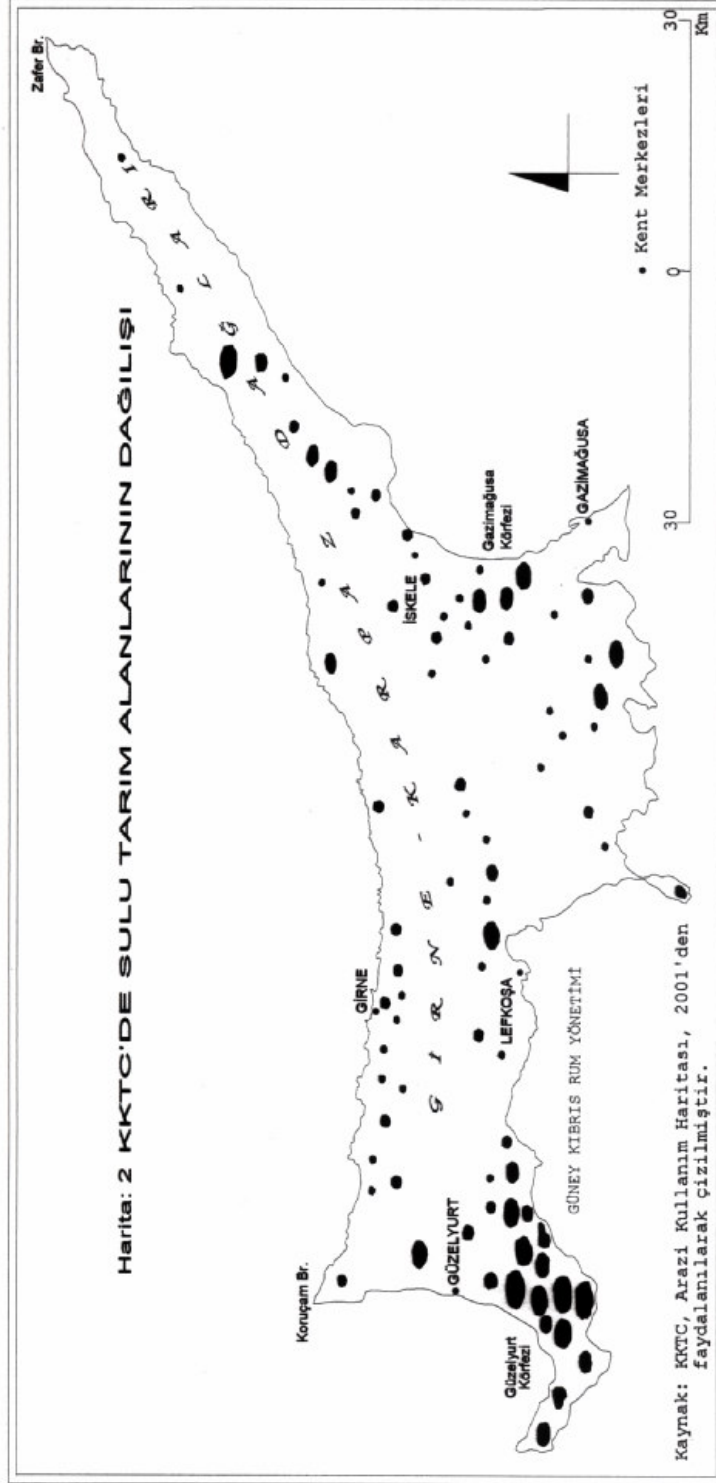
1997 yılında 53 ton olan endüstri bitkileri üretimi, 1998'de 137 ton, 1999'da 233 ton, 2000'de 88 ton ve 2001'de 100 ton olmuştur (İstatistik Yıllığı, 156 , 2001). Verilerdeki bu dengesizlik ülke tarımının daha çok doğal koşullara bağlı kaldığını göstermektedir.

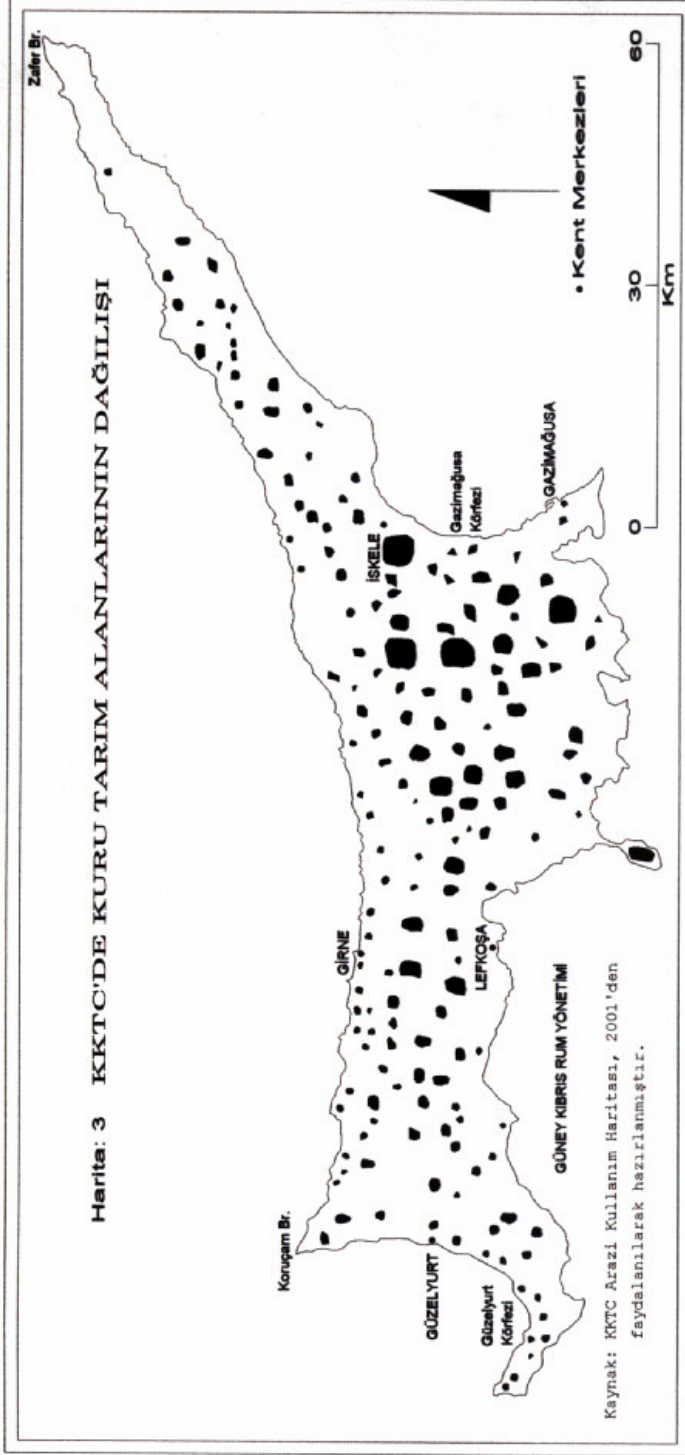
Ekilen arazinin % 3.33'a meyveciliğe ayrılmıştır. Başlıca üretilen meyveler; elma, armut, kayısı, şeftali, erik, badem, ceviz, nar, incir, yeni dünya, harnup, zeytin, muz, çilek, üzüm, talvar gibi meyvelerdir. 1996 yılında 54.238 dönümden, 12.960 ton meyve üretilirken, 2001'de 49.083 dönümden 11.495 ton meyve üretilmiştir. Belirtilen her yılda da bir dönümde yaklaşık olarak 4 ton meyve alınmıştır. Son yıllarda meyve ekim alanlarında gerileme olduğu halde dönüm başına düşen üretim daha da artmıştır.

Ülkede sebze ekim alanı zamanla dalgalanma göstermiş ve 2001 yılında 12.742 dönümlük bir arazi sebze üretimine ayrılmıştır. Aynı yılda toplam 49663 ton sebze üretilmiş ve dönüm başına 3903 kg sebze düşmüştür.

Ülkede yetiştirilen başlıca sebzeler; patates, havuç, kolokas, soğan, sarımsak, domates, patlıcan, karnabahar (çiçek lahanası), enginar, bamya, kabak, salatalık, pırasa, pazı, molohiya, ıspanak, kereviz, turp, marul, kolyandro, maydanoz, alabus, pancardır. Sebze üretiminin tamamı sulu tarım alanında yapılmaktadır.

Yazları sıcak ve kurak kışları ılık ve yağışlı geçen sahalarda turunçgil doğal yetişme şartlarına sahiptir. Ancak yağışın yetersiz olduğu yıllarda sulama yapılır. Bu nedenle turunçgil üretimi su kaynaklarının bulunduğu yerlerde yapılmaktadır. Nispeten bol su kaynaklarına sahip olduğu için turunçgil üretimi daha çok Güzelyurt, Girne ve Gazimağusa'da yoğunluk kazanmaktadır.





Son yıllarda hüküm süren kuraklık su kaynaklarını da etkilediği için turunçgil üretimi giderek azalmaktadır. 1996 yılında 144.776 ton olan turunçgil üretimi 2001 yılında azalmış ve 90.083 tona düşmüştür.

1996 yılında 24.255 olan sığır sayısı % 41.6 oranında artarak 2001 yılında 34.215 adete yükselmiş, 1996'da 222.248 olan koyun sayısı 2001'de 202.622 adete, 1996'da 61.476 adet olan keçi sayısı 2001'de 54776 adete düşmüştür. 1996-2001 yılları arasında sığır sayısında artışı olurken, koyun ve keçi miktarında düşme olmuştur. Sığır sayısındaki artış besiciliğin giderek yaygınlaşması ile ilgilidir.

Ticari amaçlı olduğu için büyükbaş ve kanatlı hayvanlar sayısal artışını giderek artırmaktadır. Bu yüzden küçükbaş hayvancılık büyükbaş hayvancılığa dönüşmektedir. 1996'da 3.803.541 olan toplam kanatlı hayvan varlığı artış göstererek 2001 yılında 4.237918 adete yükselmiştir.

Mevcut hayvan varlığını dikkate aldığımızda; 1996 yılında 5.579 ton olan kırmızı et üretimi, 2001'de 6194 tona ulaşmıştır. 1996'da 5.611 ton olan tavuk eti, 2001'de 6.832 tona yükselmiştir.

Et üretiminde görülen bu artışlar, süt üretiminde de görülmektedir. 1996'da 49.378 ton olan süt üretimi, 2001 yılında 77.894 tona yükselmiştir.

İklimi kurak olduğu için ülkede cılız bir step topluluğu yaygındır. Aşırı otlatmadan dolayı hayvanların sevmediği dikenli türler yaygındır. Son yıllarda kuraklığın daha da artması mera hayvancılığı önemini giderek kaybetmektedir. Bu durum karşısında besi hayvancılığı giderek yaygınlaşmaktadır. Ağırlarda saman ve fabrika yemleriyle beslenen büyükbaş hayvanlar, küçükbaş hayvanlara göre daha verimli oldukları için büyükbaş hayvan sayısı giderek artmaktadır. Ülkede büyükbaş hayvancılığın giderek gelişmesiyle verimde sağlanan artış sonucu et ve süt üretimi de artmaktadır.

Ancak hayvancılığın karşılaştığı bazı sorunlar bulunmaktadır. Bu sıkıntıları kısaca şöyle özetleyebiliriz; Besi ahırların her biri küçük aile işletmeleri olduğu için yeterli finansman güce sahip değildirler. Bu durum besiciliğin daha da yaygınlaşmasını engellenmektedir. Ayrıca düzenli, hijyenik ve teknik donanım sahip mezbaha tesisleri bulunmadığı için sağlıklı et üretimi sağlanamamaktadır. Ülkede hava sıcaklığı yüksek olduğu için klimasız kamyonlarla fabrikalara taşınan sütlerin bozulma riski büyüktür.

Arıcılık yapılan hayvancılığın bir diğer alt bölümünü oluşturmaktadır. Özellikle Güzelyurt'taki narenciye çiçekleri ve Girne'deki çam ormanları arıcılık için elverişli bir ortam oluşturmaktadır. Bu yüzden arıcılık daha çok Girne ve Güzelyurt'ta yapılmaktadır.

1996'da 7490 arı kovanı varken 2001'de bu değer azalarak 6718 kovana düşmüştür. Arı kovanı sayısındaki inişli-çıkışlı bu gidişat doğal ortamın yeşilliğinden

kaynaklanmaktadır.

2. SANAYİ:

İnsanoğlunun geçmişine bakıldığı zaman başlangıçta toplayıcılıkla geçimini sağlamış, bilahare yerleşik hayata geçerek tarım ve hayvancılık yapmış ve uzun yıllar elde ettiği çeşitli ürünleri ve hammaddeleri kendi emeği ve hayvanların gücünden istifade ederek işlemiştir. XIX asra gelinceye kadar çeşitli imalathanelerde hammaddeleri mamul madde haline getirmeye çalışmıştır. İnsanoğlu yaklaşık 7000-8000 yıllık birikimini de kullanarak, başlangıçta Batı Avrupa ve özellikle İngiltere’de başlayan yeni bir devre ve döneme girmiştir. Bu döneme “sanayi devrimi” denilmektedir. Dünya çapında değişmeye neden olan bu devrimde insan kendi gücü dışında başlangıçta buhar enerjisini kullanarak, makineleri işletmeye başlamış ve daha sonra bu enerjiye petrol, elektrik enerjisi katılmış ve böylece fabrikalar kurulmuştur. Bu fabrikalarda çeşitli hammaddeler kısa sürede işlenerek, kitle halinde üretim başlamış ve dünya ölçüsünde ulaşım araçlarının gelişmesi ile sanayi mamulleri ticareti başlamıştır. (ATALAY, İ. 1991, 165)

Ülkede sanayi faaliyetlerinin kuruluş ve gelişmesini etkileyen faktörlerin başında hammadde, enerji, ulaşım, pazarlama ve sermaye ile birlikte ülkenin siyasal durumu gelmektedir.

Hammadde: Sanayinin kuruluşunu etkileyen en önemli faktör hammaddedir. Ülkede doğal kaynaklar oldukça sınırlıdır. Ülkede yeraltı kaynakları ve akarsular oldukça yetersizdir. Mevcut ormanlar ülke yüzölçümünün % 19.5’ni oluşturmakla birlikte kerestesi kaliteli orman varlığı oldukça azdır. Tarım sektörü de her geçen gün gerileme göstermektedir. Taş ve toprağa dayalı sanayi hariç bütün sanayi dalları hammadde kaynağı bakımından dışa bağımlıdır.

Taşa toprağa dayalı sanayi, hammaddesinin bulunduğu Beşparmak dağları eteklerinde bir yoğunluk gösterirken, tarım ve hayvan ürünlerine dayalı imalathaneler de Lefkoşa ve Gazimağusa’da yer almaktadır.

Kırsal kesimde küçük aile işletmelerinde üretilen süt klimalı olmayan kamyonlarla Lefkoşa, Gazimağusa ve Girne’ye taşınmaktadır. Ortalama hava sıcaklığı yüksek olduğu için sütün bozulması söz konusudur. Bu durum sınırlı üretimin yapılmasına sebep olmaktadır.

Ülke sanayinin büyük bir bölümü hammadde kaynağı bakımından dışa bağımlı olduğu için yüksek taşıma masrafları sanayinin gelişmesini olumsuz yönde etkilemektedir.

Enerji Kaynağı: Sanayi tesislerinin çalışabilmesi için enerjiye ihtiyaç vardır.

Ülkede imalat sanayi kollarının tamamı elektrik enerjisi ile çalışmaktadır. Ülkede akarsu mevcut olmadığı için enerjinin tamamı fuel oil'den üretilmektedir. Fuel oil de dışardan ithal etmektedir. Enerji hammadde kaynağının hem dışardan alınması, hem de taşıma ücretlerinin fazla olması sanayini gelişmesini engellemektedir.

Pazar: İmalathanelerde üretilen mamul maddelerin pazarlama durumu, sanayi gelişimini doğrudan etkilemektedir. Üretilen mallar daha çok ülke içinde pazarlanmaktadır. Hammadde ve enerji bakımından ülke sanayisi dışa bağımlı olduğu için mamul maddelerin maliyeti yüksektir. Bu durum iç pazar hacminin de küçülmesine sebep olmaktadır. Bu şartlar karşısında mamul maddelerin ancak küçük bir kısmı ihraç edilmektedir.

2000 yılında ülke ihracatın % 54.6'sının mamul eşya oluştururken, bu değer 2001 yılında gerileyerek % 36.1'e düşmüştür. (İstatistik Yıllığı, 2001, 223).

Ulaşım: Hammadde ve mamul maddenin nakli kolay ve ucuz bir ulaşım ile sağlanamadığı için ulaşım da sanayinin gelişmesini engelleyen önemli bir unsurdur. Ülkenin coğrafi konumu ve siyasi belirsizliği nedeniyle gerek hammadde temini gerekse mamul maddenin pazarlara ulaştırılması Türkiye üzerinden yapılabilmektedir. Bu durum zaman kaybına yol açtığı gibi taşıma ve ulaştırma ücretlerinin de yükselmesine neden olmaktadır.

Zamanla artan yük miktarı ve yolcu sayısı nedeniyle, ulaşımın rahatlıkla ve düzenli yapılabilmesi için daha büyük ve hızlı gemilerin devreye sokulması gerekmektedir. Ayrıca imkanlar dahilinde deniz üstü karayolu (lauseway) veya benzeri bir ulaşımın kurulması ile ulaşım büyük ölçüde rahatlayacaktır. Ülke içi karayolu ağı ile her yere rahatlıkla ulaşılabilir.

İşgücü: Her ne kadar sanayi tesislerinde, makineler aracılığı ile mamul madde üretilmekte ise de, çok sayıda insan istihdam edilmektedir. Sanayinin büyük işgücü ile olan bağılılığı, karşılaştırıldığında kendiliğinden ortaya çıkmaktadır. (ATALAY, İ., 1991, 170). Gerçekten de ülkede nüfusun en yoğun olduğu yerler sanayi bölgelerinin çevresinde bulunmaktadır. 1996 yılı nüfus sayımına göre Haspolat sanayi bölgesinde 1343 kişi ve Karaoğlanoğlu sanayi bölgesinde 2200 kişi istihdam edilmektedir.

Sanayide çalışan insanları büyük bir bölümü kalifiye eleman değildir. Çünkü İngiliz sömürge devrinde II. sınıf vatandaş muamelesi gören Türk toplumu, 1930'larda başlayan ve 1950'lerde hızlanan sanayileşme sürecine ayak uyduramamıştır. Bu yüzden teknik bilgi eksikliği bulunmaktadır. İmalathaneler işçi yetiştirmek amacıyla düz işçiler alınıp işbaşında eğitimle yetiştirilmeye çalışılmaktadır. Bu durum zaman kaybına yol açtığı gibi üretimin kalitesini de olumsuz etkilemektedir. Kaliteli mal üretimi

gerçekleştirilemediği için, değer sebeplerden de dolayı, ülke sanayisi yabancı ülkelerin sanayisi ile rekabet edebilecek konumda değildir.

Sermaye: Ülke ekonomisinde görülen finansman sorunu, ülkede büyük sanayi tesislerinin kurulmasını engellemektedir. Sanayi için gerekli olan koşulları oluşturmak, ulaşım ve pazarlama hizmetlerini düzenli bir şekilde yürütebilmek, işçi ücretlerini ödeyebilmek, teknolojik gelişimleri takip edebilmek için gerekli olan sermaye unsuru yeterli değildir.

Hammadde temini yüksek taşıma masraflarına yol açtığı için sanayicinin kredi alabilmesini sınırlamaktadır. Öte yandan siyasi açıdan “Kıbrıs Meselesi” çözümsüzlüğü için ortaya atılan planlarla ülkede endişe ve kaygı verici bir ortam yaratılmaya çalışılmaktadır. Ülkede güven ortamının bulunmaması yabancı sermayenin ülkeye girişini engellemektedir.

Ülke sanayisini etkileyen bir diğer faktör sıcaklıktır. Ülkede hava sıcaklığı yüksek olduğu için bozulma ihtimali olan gıda, süt ve süt ürünlerini kısa sürede tüketim merkezlerine sevk etme zorunluluğu vardır. Bu durum da sanayini gelişmesini olumsuz etkilemektedir

Sanayinin karşı karşıya kaldığı problemleri kısaca şu şekilde özetleyebiliriz; en önemli sorun kuruluşların güvence altına alınma ve sahiplendirilme sorunudur. Ayrıca teknik bilgi eksikliği, finansman sorunu, döviz darboğazı, yerel pazarların eksikliği, haberleşme ve ulaşım sorunlarıdır.

KKTC’de Sanayinin Genel Durumu: Ülke beş organize sanayi bölgesi bulunmaktadır. Bu bölgeler Lefkoşa Organize Sanayi Bölgesi, Gazimağusa Sanayi Bölgesi, Gazimağusa Küçük Sanayi Sitesi, Karaoğlanoğlu Sanayi Bölgesi ve Haspolat Sanayi Bölgesidir. Ülkede sanayinin yoğunluk merkezlerini Lefkoşa ve Gazimağusa oluşturmaktadır. 2000 yılında KKTC’de 944 sanayi tesisi bulunurken, 1 yıl sonra, 2001’de 915 tesise gerilemiştir. Bu gerilemenin nedenleri arasında ülkenin uluslar arası tanınmamışlığı AB kararlarıyla alınan yüksek gümrük vergileri, ülke ekonomisine uygulanan ambargolar ve yaşanan ekonomik kriz sayılabilir.

Gıda, içki, tütün sanayi, orman ürünleri ve mobilya sanayi, taş ve toprağa dayalı sanayi ülkede en çok görülen sanayi dallarıdır. Çünkü bu sanayi dallarının hammaddesi genellikle ülke içinde temin edilmektedir. Bu nedenle ülke sanayisinin yarısından fazlasını bu üç çeşit sanayi oluşturmaktadır.

Diğer sanayi dallarının hammaddesi genellikle ülke dışından temin edilmekte ve hammadde temininin ekonomik olma özelliği ortadan kalkmaktadır. Bu yüzden hammaddesi ülke içinden karşılanan sanayi dallarına göre daha az bir yoğunluk

gösterirler.

2000 yılında ülkedeki sanayi çeşitlerinin yoğunluğuna göre ilk sırayı % 30.8'lik bir payla Gıda, İçki ve Tütün sanayisi almıştır. Bu dönemde istihdam edilen kişi sayısı 9202 olmuştur. Bu değer 2001 yılında 9297 kişiye yükselmiştir. Sanayi tesislerin sayısında bir düşme olurken, bu tesislerde istihdam edilen kişi sayısında bir artış olmuştur. İşçi ücretleri ekonomik kriz nedeniyle düştüğü için insan gücünde geniş ölçüde yaralanma yoluna gidilmiştir.

Tablo 1: Sanayi Sektörünün Tesis ve İstihdam Durumu

Sanayi Dalları	2000 Yılı		2001 Yılı	
	Tesis Sayısı	İstihdam (kişi)	Tesis Sayısı	İstihdam (kişi)
Gıda, içki ve tütün sanayi	275	2842	266	2850
Dokuma, giyim eşyası ve deri sanayi	56	1950	55	1963
Orman ürünleri ve mobilya sanayi	192	837	189	858
Kağıt, kağıt ürünleri ve basım sanayi	69	390	61	458
Kimya, petrol, kauçuk ve plastik sanayi	60	756	56	655
Taş ve toprağa dayalı sanayi	97	1082	96	1199
Metal ana sanayi	147	939	143	900
Metal Eşya Sanayisi	9	70	9	72
Diğer sanayi	39	336	40	342
Toplam	944	9202	915	9297

Kaynak: İstatistik Yıllığı, 162, 2001

2000'de toplam çalışanların (90.360 kişi) % 9.8'i sanayi sektöründe istihdam edilirken, 2001'de bu değer % 9.6'ya yükselmiştir (Geçiş Yılı Prog.2003, 129).

1998'da 53.4 milyar dolar olan ihracatın % 71.7'sini sanayi sektörü oluştururken, 2001'de 34.6 milyon dolar olan ihracatın % 63.3'ünü sanayi sektörü oluşturmuştur (Geçiş Yılı Prog. 2003, 131). Sanayi sektörü, tesis ve ihracat gelirleri bakımından sürekli küçülmektedir.

1963-1974 yılları arasında Türk toplumunun ekonomik faaliyetin temelini tarım ve hayvancılık oluşturmuştur. 1974'den sonra ekonomik gelişmelerle birlikte gelişen sanayi sektörü, 1995 yılından sonra ekonomik ambargo ve yüksek gümrük vergilerinden dolayı

gelişme engellenmiş durumdadır.

Bu şekilde KKTC ekonomik bakımdan yoksullaştırılırken, Güney Rum Kesiminin yaşama standardı sürekli yükseltilmektedir.

3. TURİZM:

Şehirselleşmiş yaşam dediğimiz çağdaş yaşam biçimi, yaşadığımız yerin ötesindeki yerler hakkında televizyon, radyo, gazete vb kitle iletişim araçları yoluyla edindiğimiz bilginin etkisiyle çeşitli büyüklük ve zamanlarda ortaya çıkar, boş zamanlarımızda hafta sonu tatilleri, okul tatilleri, resmi tatiller yıllık izinler, yada erken emeklilik gibi uzlaşmak, dinlenmek, hava değişimi, gezme görme gibi olayları hızlandırmıştır (TÜMERTEKİN, E., 1982, 449).

Turizm, insanların buldukları yerden başka yere veya ülkeye gittikleri ve orada belli bir süre kalmaları tekrar kendi yerlerine yada ülkelerine dönmeleri ile ilgili etkinliklerdir (KÖKSAL, A. 1994, 1).

KKTC’İN Dünya Turizmindeki Yeri: Ülke coğrafi konumu, turistik değerleri bakımından dünya turizminde çok önemli bir yere sahiptir. Ülkenin turist çeken başlıca unsurları; Akdeniz’in ortasında bir ada olması, Orta ve Kuzey Avrupa memleketlerine göre bulutlu gün sayısının az olması, berrak ve temiz kıyılarının bulunması, doğal kumsalları, şans oyunlarının yaygın olması gibi özellikler yanında tarih, sanat, arkeoloji, kültür değerleri ile Kıbrıs meselesi gibi faktörler ülkenin uluslararası turizmdeki önemini ortaya koymaktadır.

Türkiye ve diğer ülkelerden KKTC’ye giden turist sayısındaki inişler ve çıkışlar adadaki siyasi istikrarsızlık nedeniyle bölgede güven ve huzur verici bir ortamın bulunmamasından kaynaklanmaktadır. Örnek verecek olursak, 1979 yılında ülkeye toplam 108.401 kişi gelirken, 1980’de bu değer 84.511 kişiye gerilemiştir. 1990 yılında 243.269 kişi Türkiye’den ülkeye gelirken, 1981 yılında bu değer gerileyerek 179.379 kişiye yükselmiştir. 1995 yılında yabancı uyruklu 87.733 kişi ülkeye gelirken, bu değer 1996’da gerileyerek 75.985 kişi olmuştur. Ülkeyi ziyaret eden gerek Türkiyeli gerekse yabancıların sayısında iniş – çıkışlar olmakla birlikte 1975 yılına göre 2001 yılında 5 katlık bir artış sağlanmıştır.

KKTC’ye seyahat edenlerin, ortalama % 81.4’nü Türkiye’den gelenler oluşturmaktadır. En çok gelen turistler arasında Türkiye’den sonra sırasıyla İngiltere, Almanya, Moldavya, ABD, Rusya Federasyonu’ndan gelenler oluşturmaktadır. Bu sıraladığımız ülkelerden KKTC’ye gelenlerin sayısı toplam turist sayısının % 91.2’sini meydana getirmektedir.

Tablo 2 : KKTC'ye Giriş Yapan TC ve Yabancı Uyruklu Yolcu Sayısı (Kişi)

Yıllar	Türkiye	%	Yabancı	Toplam
1975	67486	90	6685	74171
1976	85298	91.6	7772	93070
1977	108016	95.4	5130	113146
1978	104738	92.7	8172	112910
1979	95115	87.7	13286	108401
1980	69808	82.6	14703	84511
1981	62660	80.1	15474	78134
1982	65018	74.1	22611	87629
1983	78467	79.3	20467	98934
1984	93413	82.4	19905	113318
1985	103791	82.9	21284	125075
1986	105729	80.4	25763	131492
1987	147965	80.2	36372	184337
1988	173351	75.5	560050	229401
1989	214566	78.2	59507	274073
1990	243269	80.8	57541	300810
1991	179379	81.4	40858	220237
1992	210178	78.5	57440	267618
1993	281370	78.1	77943	359313
1994	256549	72.9	95079	351628
1995	298026	77.2	87733	385759
1996	289131	79.1	75985	365116
1997	326964	81.7	73000	399364
1998	315797	80.3	77230	393027
1999	334400	80.7	79615	414015
2000	347712	80.3	85241	432953
2001	277739	73	87358	365097

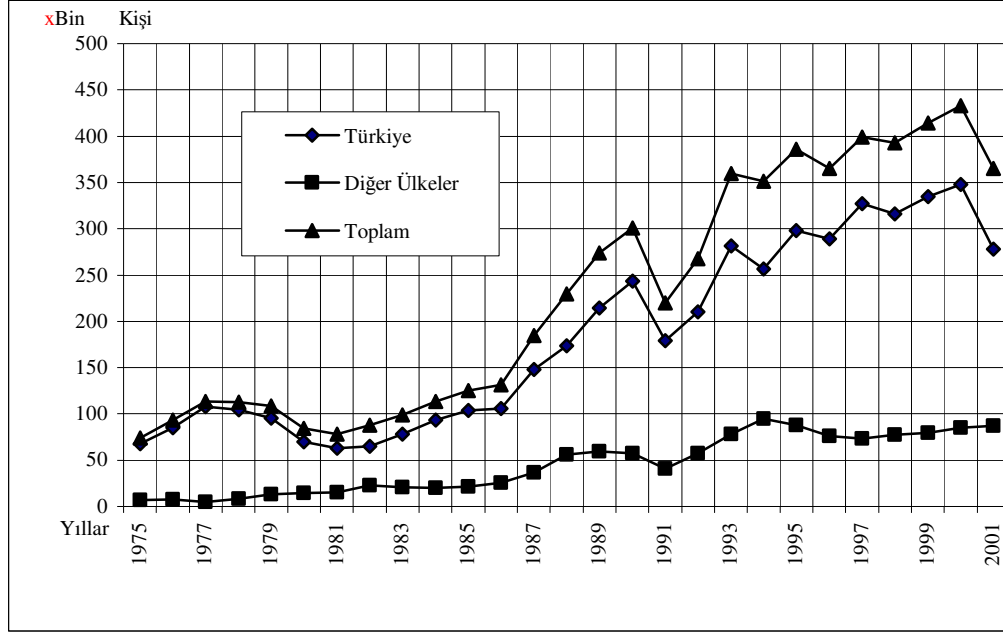
Kaynak: Turizm İstatistik Yıllıkları (1978-1999 TDD)

*2003 yılı Geçiş Yılı Programı, 2003, s. 192.

KKTC'nin dünyanın dört bir yanında turist çekmesi, ülke turizm potansiyelinin ne kadar büyük olduğunu ortaya koymaktadır. Ama bu potansiyel siyasi, sosyal ve kültürel

açından yeterince değerlendirilmemektedir.

ŞEKİL: 1 KKTC'ye Türkiye ve Diğer Ülkelerden gelenlerin yıllara göre dağılımı (1975-2001)



	1997	1998	1999	2000	2001
Net Turizm Gelirleri (Milyon Dolar)	183.2	186.0	192.8	198.3	93.7
Toplam Döviz Gelirleri (Milyon D.)	315.6	327.4	322.4	392.1	254.9
İhracat Gelirleri	57.7	53.4	52.4	50.4	34.6
Toplam Döviz Gelirlerine Göre Yüzde	58	56.8	59.8	50.6	36.8
İhracat Gelirlerine Göre Yüzde	317.5	348.3	367.9	393.5	270.8

Tablo 3 : Turizm Gelirleri ve Döviz Gelirlerindeki Payı

Kaynak: KKTC Başbakanlık D.P.Ö.

2001 yılında KKTC'ye gelen turist sayısı 365.097 kişidir. Aynı yıl devletin turizmde sağladığı gelir 254.9 milyon dolar ve turist başına elde ettiği ortalama gelir ise 700 dolar olmuştur.

Turizm gelirleri 1997'den 2000'e kadar sürekli artarken, 2000 yılından sonra

düşmüştür. Buna sebep ülke hakkında yapılan olumsuz propagandalardır.

KKTC TURİZMİNİ ETKİLEYEN FAKTÖRLER

Ulaşım: Ulaşım imkanları turizmi doğrudan etkileyen önemli bir etkidir. Ulaşım imkanlarının kolay olması, oraya ulaşabilen insan sayısını artırabilmektedir. Ülkenin dış dünya ile bağlantısı denizyolları ve havayolları ile sağlanabilmektedir.

Denizyolu : Girne (KKTC)- Taşucu (Türkiye), Gazimağusa (KKTC) – Mersin (Türkiye), Girne (KKTC) – Alanya (Türkiye) arasında lineer yük ve yolcu seferleri yapılmaktadır. Bu seferler, mesafenin yakın olmasından dolayı Türkiye'den gelen turistler arasında tercih edilen ulaşım şeklidir. Yabancı uyruklu turistler arasında pek tercih edilmemektedir.

KKTC'nin deniz yolu ile yapılan yolcu taşımacılığının % 85'i Girne – Taşucu arasında gerçekleştirilmektedir. Türkiye Taşucu Belediye limanı hattında 2 deniz otobüsü 6 feribot düzenli hizmet vermektedir. Yıllar itibariyle artan yolcu ve yük miktarı ulaşımının rahatlıkla düzenli yapılabilmesi için daha büyük ve hızlı gemilerin sektöre kazandırılması gerekmektedir.

Havayolu: Ulaşımı ile ilgili olarak şunları söylemek mümkündür; KKTC'nin siyasi açıdan tanınmamış olması, yabancı uyruklu uçakların KKTC'ye iniş yapmasını engellemektedir. KKTC'ye ulaşmak için Türkiye üzerinde bir ulaşım ağını izlemesi gerekmektedir. Bu durum hem zaman kaybını hem de ulaşım maliyetini artırmaktadır.

Tanıtım: Ülke coğrafi konumu, turistik değerleri bakımından dünya turizminde çok önemli bir yere sahiptir. Ülkenin turist çeken başlıca özellikleri, Akdeniz'in ortasında bir ada olması, Orta ve Kuzey Avrupa memleketlerine göre daha ılıman iklim özelliği, yani iklimin daha sıcak ve bol güneşli olması, berrak ve temiz kıyılarının bulunması, doğal kumsalları, gibi özellikleri yanında, tarih, sanat, arkeoloji kültür değerleri ve şans oyunlarının merkezi olma özellikleri ülkenin uluslararası turistik açıdan önemini artırmaktadır.

Ülkeyi dış dünyaya tanıtmak için çeşitli çalışmalar yapılmalıdır. Bunların başında, resimli broşürler, renkli haritalar, afişler, gazeteler, dergiler, radyo, televizyon, video filmleri, seminer ve konferans gibi tanıtıma yönelik çalışmalara ağırlık verilmelidir.

Eğitim: Ülke turizmini etkileyen bir diğer faktör eğitimidir. Bu sektörde istihdam edilenlerin 822'si rehber ve 786'sı OTEM mezunu olmak üzere 1668 kişi eğitim görmüştür.

Yıllar itibariyle turizm sektöründe çalışanların sayısında belli bir oranda gelişme olmuştur. 1983 yılında bu sektörde 840 kişi, 1990'da 1770 kişi, 1999'da 3536 kişi ve

2001 yılında 3630 kişiye ulaşmıştır (Ekonomik ve sosyal göstergeler, 1998, 15; 2003 Geçiş Yılı Programı, 2003,196).

Yıllar bazında turizm sektöründe istihdam edilen ve bunların içinde eğitilmiş olanların sayısı artmakla birlikte, eğitilmişlerin sayısı yine de istenilen düzeye ulaşmamıştır. Turizm sektöründe çalışanların % 45.9'u eğitilmiş olan kimselerden oluşturmaktadır. Tüm sektörlerde istihdam edilenlerin içinde turizmin payı % 4'dür. Bu nedenle ülkedeki turistik değerlerin tanıtımı için turizmde çalışanların eğitimine büyük önem verilmelidir.

KKTC'de Otelcilik: KKTC'de 2001 yılı itibariyle 107 konaklama tesisinde 10.507 kişilik yatak kapasitesi bulunmaktadır. Bu konaklama tesislerinin beşi beş yıldızlı, sekizi dört yıldızlı, yirmi üçü üç yıldızlı, otuz üçü iki yıldızlı ve otuz altısı da bir yıldızlıdır. Konaklama tesislerinin doluluk oranlarına bakıldığında zaman çok düşük değerler görülmektedir. 1996-20001 döneminde doluluk oranı ortalama %35'dir (Geçiş Yılı Prog. 2003, 194-200). Tesisler doluluk oranları bakımından ortalama % 64.6'sı kullanılmamaktadır. Turizm sektörünün dün ve bugün karşılaştırıldığında KKTC ekonomisine çok büyük bir katkı yapmamıştır. Ancak konaklama tesislerindeki doluluk oranlarındaki düşüklük, ülkenin turizmde beklenen sonuçlara ulaşmadığını göstermektedir.

1997-2001 döneminde ihracat gelirlerinin ortalama % 50'si turizm sektöründen karşılanmıştır. Bu değer tarım ve sanayi ihracat gelirlerinden daha yüksektir. Bu haliyle turizmin ülke ekonomisinde ne kadar önemli olduğu ortaya koymaktadır.

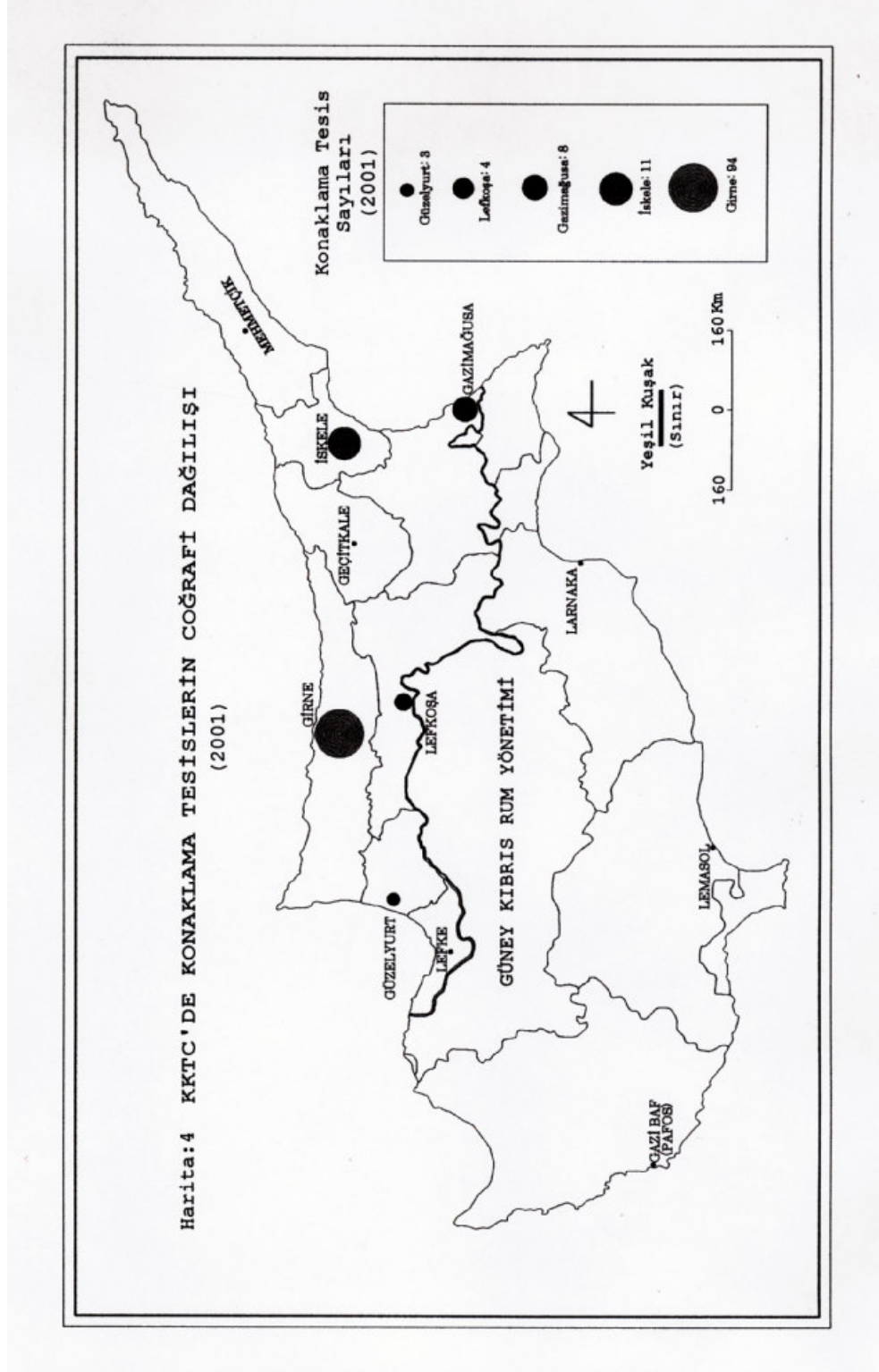
Turizmi etkileyen en önemli unsurlar insan kaynakları, altyapı ve doğal kaynaklardır; ülke turizminde iyi bir imajın yaratılabilmesi, kaliteli bir hizmet sunabilmek, ülke değerlerinin tanıtılabilmesi için kalifiye personelin artırılması gerekmektedir.

Otellerin altyapı sistemi (su, elektrik, yol, ulaşım, katı ve sıvı atıkları uzaklaştırma) yeterince gelişmemiştir. Konaklama tesislerin ancak % 4.6'sı beş yıldızlıdır. Bu anlamda turizmin gelişebilmesi için konaklama tesislerin altyapı sistemi ve kalitesi iyileştirilmelidir.

Doğal ve tarihi çevre korunmalıdır. Konaklama tesisleri ve eklentileri doğal ve tarihi çevre ile uyum içinde olmalıdır. Çevre kirliliğine özellikle dikkat edilmelidir.

Ülke turizmini etkileyen olumsuzlukların ortadan kaldırılmasıyla konaklama tesislerinin % 100'lük doluluk oranına erişmesi halinde ülkenin turizm döviz gelirleri 728 milyon dolara ulaşabilecektir.

Ülke turizmi ile ilgili olarak şunların yapılması gerekir;



Tablo 4 :2001 Yılında KKTC ye Gelen Yabancıların Ülkelere Göre Dağılımı

Toplam	365064	Irak	631	Mısır	131
A.B.D.	2047	İspanya	464	Moldovya	2286
Almanya	8769	İsveç	100	Norveç	156
Avusturya	393	İsviçre	335	Pakistan	820
Belçika	641	İran	570	Polonya	281
Bulgaristan	285	İrlanda	1419	Romanya	735
Çek Cum.	766	İsrail	986	Rusya Fed.	2171
Danimarka	184	İtalya	602	Suriye	518
Estonya	21	İngiltere	48898	Sudan	275
Finlandiya	107	Japonya	265	S.Arabistan	165
Fransa	663	Kanada	398	Türkiye	277718
Gürcistan	372	Kazakistan	501	Ürdün	1178
Hindistan	145	Lübnan	304	Y. Zellenda	97
Hollanda	62	Macaristan	118	Diğer	7168
Çin	445	Makedonya	187		

Kaynak: İstatistik Yıllığı, 2001, s. 217-218.

1- Turistlerin yaş grafiği çıkartılmalı ve bu yaş gruplarına yönelik imkanlar ve pazar çeşitliliği artırılmalıdır.

2- Kum, güneş ve deniz üçgeninde sunulan imkanlar artırılabilceği gibi tarihi ve kültürel turizm de ön plana çıkartılmalıdır.

3- Ilıman bir iklim görüldüğü için, kış mevsiminde dağcılık, doğa yürüyüşleri, tırmanma gibi faaliyetler yapılmalıdır.

4- Turizm sadece Girne ile sınırlandırılmamalı, diğer yandan ülkenin ticaret merkezi Lefkoşa, tarih zenginliği olan Gazimağusa, Güzelyurt, Lefke taraflarına da kaydırılmalıdır.

5- Üniversiteler, diğer ülkelerin üniversiteleri ile iş birliğine gidilerek, Kıbrıs'ın tarihi, kültürel, jeolojik, jeomorfolojik, bitki örtüsü, Kıbrıs meselesi, Kıbrıs'ın jeostratejik konumu gibi konularda konferans, panel, gösteri, seminer, yaz kursları düzenlenerek ülkeye turist çekme faaliyetleri artırılmalıdır.

6- Han, Hamam, Köprü, Cami, Kilise gibi değişik yapı tarzları bulunan köylere de iyi bir tanıtım yapılarak, bu sektör canlandırılmalıdır.

4. ULAŞIM:

Ulaşım veya ulaştırma insanların ve onların ürettikleri mal ve hizmetlerin çeşitli ulaşım araçları kullanarak bir yöre, ülke yada kıtadan başka bir yöre, bölge veya ülkelere naklini kapsamaktadır (ATALAY, İ., 1991,195). Başlangıçta hayvanların evcilleştirilmesi ve tekerleğin icadı ile başlayan ulaşım, buharla işleyen gemi ve trenlerin devreye girmesiyle gelişmiş, daha sonra karayolu ve havayolu ulaşımındaki gelişmelerle daha da büyük boyutlara ulaşmıştır.

Karayolları: KKTC'de toplam 2500 km uzunluğunda bir yol şebekesi vardır. 2001 yılı kayıtlarına ülkede 60.000 civarında otobüs, minibüs, kamyon, kamyonet, özel binek arabası vardır (İst. Yıllığı 2001, 196). Ada 1960 yılından önce İngiliz kolonisi olduğu için trafik İngiltere'de olduğu gibi soldandır.

İklim ve topografya şartları ülkede karayolu ulaşımında büyük bir engel teşkil etmemektedir. Kuzey-güney ulaşımı Beşparmak dağları doğu-batı doğrultusunda uzandıkları için kuzey-güney yönlü ulaşımı büyük ölçüde sınırlamıştır. Bu yöndeki ulaşım üç ayrı yerde olmakla birlikte Girne-Lefkoşa yolu bir boğazdan (Boğaz mevki) sağlandığı için kuzey-güney yönlü ulaşımın büyük bir kısmı buradan sağlanmaktadır.

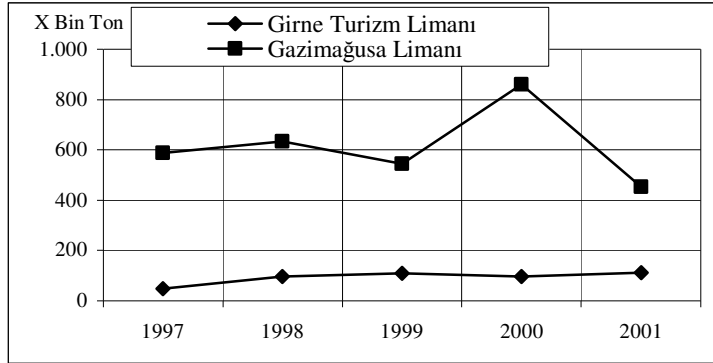
Denizyolu: Ülkede, Gazimağusa, Girne turizm ve yat, Gemikonağı, Tekneçik santrali, Kalecik akaryakıt tesisleri olmak üzere 6 tane limanı bulunmaktadır. Bu limanlar KKTC ile dış dünya arasındaki denizyolu ulaşımını sağlamaktadır. Mesafenin kısa olduğu için ülke sınırları dahilinde denizyolu ulaşımı yapılmamaktadır. Gazimağusa limanı daha çok yük taşımacılığına, Girne turizm limanı daha çok yolcu taşımacılığına hizmet etmektedir. Girne yat ve Gemikonağı limanlarında hizmet verilmemektedir. Tekneçik ve Kalecik akaryakıt tesisleri ise sadece yük taşımacılığına hizmet vermektedir. Bu limanlar içerisinde en işlek olanı Girne turizm limanıdır. 2001 yılında Gazimağusa ve Girne turizm limanından 565.416 ton yük ve 367.042 adet yolcu taşınmıştır.

Tablo 5 : Denizyolu Yük ve Yolcu Taşınması (1997 – 2001)

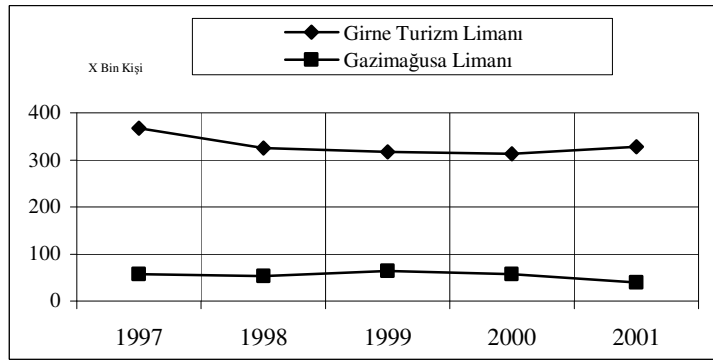
Limanlar	Girne Limanı		Gazimağusa Limanı	
	Yük(Ton)	Yolcu(Kişi)	Yük(Ton)	Yolcu (Kişi)
1997	48.659	367.943	586.836	56.804
1998	97443	325.736	634.338	52747
1999	108.927	316.511	544.004	63985
2000	97.353	312.669	858.839	57.418
2001	112.987	327.766	452.429	39.276

Kaynak : İstatistik Yıllığı, 2001, s. 193.

Şekil: 2 Denizyolu Yük Taşıma Durumu (1997-2001)



Şekil : 3 Denizyolu Yolcu Taşıma Durumu(1997-2001)



2001 yılında KKTC limanlarına taşınan yük ve yolcu için toplam 26.500.000 dolar navlun gelir gerçekleştirilmiştir. Bu gelirin 16.800.000 doları KKTC amatörlerince sağlanmıştır.

2001 yılında Gazimağusa limanına gelen yükün % 72.84'ü ve giden yükün % 58.61'i KKTC bandıralı; gelen yükün % 12.23'ü ve giden yükün % 5.83'ü Türkiye bandıralı; gelen yükün % 14.93'ü ve giden yükün % 35.56'sı ise diğer bandıralı gemilerle taşınmıştır. 2001 yılında KKTC'ye 898.121 ton yük gelmiş ve KKTC'den 247.213 ton yük gitmiştir (Geçiş Yılı Programı, 2003, 225). Gazimağusa limanına sadece bir yıl içinde gelen yük, giden yükün yaklaşık olarak dört katı olmuştur.

KKTC'nin denizyolu ulaşımı ile yapılan yolcu taşımacılığının büyük bir kısmı Girne-Taşucu arasında gerçekleştirilmektedir. Bu hatta 2 deniz otobüsü ve 6 feribot düzenli hizmet vermektedir. Zamanla artan yolcu ve yük taşımacılığının düzenli yapılabilmesi için daha büyük gemilerin devreye girmesi gerekir. Aynı zamanda limanlar da modern bir yapıya kavuşturulmalıdır.

Havayolu: KKTC'de Geçitkale ve Ercan hava alanları bulunmaktadır. KKTC'nin

tanınmamış olması yabancı ülkelere kalkan uçaklar KKTC'ye direkt iniş yapamadıkları gibi KKTC'den kalkan uçaklar da Türkiye dışındaki diğer ülkelere direkt iniş yapamamaktadır. KKTC'nin dış dünya ile hava yolu ulaşımı Türkiye üzerinde sağlanabilmektedir. Bu durum hem zaman hem de ulaşım maliyetini artırmaktadır.

Tablo: 6 Havayolu Yük ve Yolcu ve Sefer Sayıları (1997-2001)

	1997	1998	1999	2000	2001
Sefer Sayısı	6681	6721	7324	7711	6601
Yolcu Sayısı	722.752	1.115.003	816.669	878.679	758.750
Kargo (Ton)	8265	6868	6585	6181	4294

Kaynak: Geçiş Yılı Prog. 2003, 121.

KKTC'de havayolu ile taşınan yolcu ve yük miktarına bakıldığında taşınan yolcu sayısının giderek arttığı yük miktarının giderek düştüğü görülmektedir. 2001'de 758.750 yolcu ve 4294 ton yük taşınmıştır.

Deniz ve havayolu ulaşımı karşılaştırıldığında şöyle bir değerlendirme ortaya çıkmaktadır; yolcu taşımacılığında havayollarının payı 1997'de % 62.9'luk değer 2001'de % 67.3'e çıkmıştır. Toplam yük taşımacılığının içindeki havayolu ulaşımının payı 1997'de % 1,2 iken 2001 de % 0,7'ye düşmüştür. Yani yük taşımacılığında denizyolları, yolcu taşımacılığında havayolları daha ön plana geçmiş durumdadır.

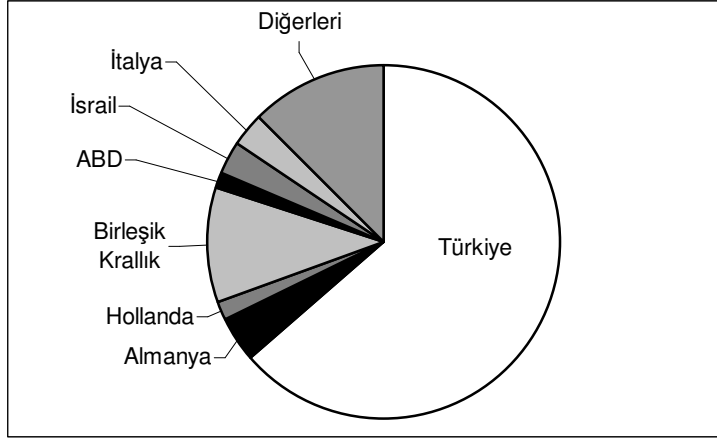
Ülke sınırları dar olduğu için denizyolu, havayolu ve demiryolu ulaşımı yapılmamaktadır. Ülke sınırları içinde sadece karayolu ulaşımı yapılmaktadır.

6. TİCARET

KKTC'nin 2001 yılında 80 ülke ile ithalatı olmuştur. Bunların başında; Türkiye (%63.7) Birleşik Krallık (%10.5), Almanya (%4.2), İtalya (%3.1), İsrail (%2.9), ABD (%1.59), Hollanda (% 1.5) gelmektedir.

İthalatın yapıldığı ülkelere göre daha geniş bir değerlendirme yapıldığında şöyle bir sonuç ortaya çıkmaktadır. 2001 yılında KKTC ithalatın % 64'ü Türkiye, % 22'si Avrupa Birliği ülkeleri, % 3'ü Asya ülkeleri, % 2'si Amerika ülkeleri % 3'ü Diğer Avrupa ülkeleri ve % 2'si de diğer ülkelerle yapılmaktadır. İthalatın yarısından fazlası Türkiye ile olmak üzere diğer devletlerle de az veya çok ithalatı bulunmaktadır.

Şekil : 4 KKTC'nin 2001'deki İthalat Durumu (% olarak)



KKTC'nin ithalat giderleri 1996'da 3.184 milyon dolar, 2000'de 4.249 milyon dolar ve 2001 yılında ise 2.720 milyon dolar olmuştur. En çok ithal ettiği ürünler şunlardır; Makine ve Nakliyat Araçları (59 Milyon \$), Yiyecek ve Canlı Hayvanlar (46.2 Milyon \$), Mineral Yakıtlar, Yağlayıcı Maddeler (32.6 Mil \$), Kimyevi Maddeler (28.5 Milyon \$), Çeşitli Mamuller (20.6 Milyon \$), İçkiler ve Tütün (19.3 Mil \$) dir.

KKTC'nin Türkiye'den en çok ithal ettiği ürünler arasında işlenmiş petrol ürünleri, demir – çelik sanayi ürünleri, gıda sanayi ürünleri, kimya sanayi ürünleri, dokumacılık ürünleri ve taşıt araçları bulunmaktadır.

KKTC'de hammadde kaynaklarının yetersiz olması ve hammadde taşıma maliyetinin yüksek olması nedeniyle ülke ihtiyacını karşılayacak düzeyde sanayi üretimi yapılmamaktadır. Bu nedenle ithalatın büyük bir kısmını makine ve nakliye araçları oluşturmaktadır.

KKTC 2001 yılında 25 ülkeye ihracat yapmıştır. Bunların başlıcaları şunlardır; Türkiye (%36.8), Rusya Federasyonu (%9.2), Birleşik Arap Emirlikleri (%5.9), ABD (%1.5), İsrail (% 1.48).

İhracatın yapıldığı ülkeler daha geniş bir değerlendirmeye tabi tutulduğunda, 2001 yılında ihracatın % 37'si Türkiye, % 35'i Avrupa Birliği ülkeleri ve % 28'i diğer ülkeler oluşturur.

KKTC'nin ihracat gelirleri 1996'da 7 milyon \$, 2000'de 5 milyon \$ ve 2001'de 3 milyon \$ dır. İhraç ürünlerinde ilk sırayı narenciye (% 28.6), giyim eşyası (% 32), peynir çeşitleri (% 8.7), hellim peyniri (% 5.9), ilaç (% 3.3), deri, (% 1.8) , patates (% 1.3), tütün (% 1.1) gibi tarım ve hayvan ürünleri oluşturmaktadır. KKTC'nin Türkiye'ye sattığı ürünlerin başında narenciye, giyim eşyası, peynir ve deri gelmektedir.

Ülke ihracatında konfeksiyon sektörü önemlidir. Lefkoşe Sanayi bölgesi başta olmak üzere çeşitli yerlerde bulunan konfeksiyon fabrikaları yeterli miktarlardadır.

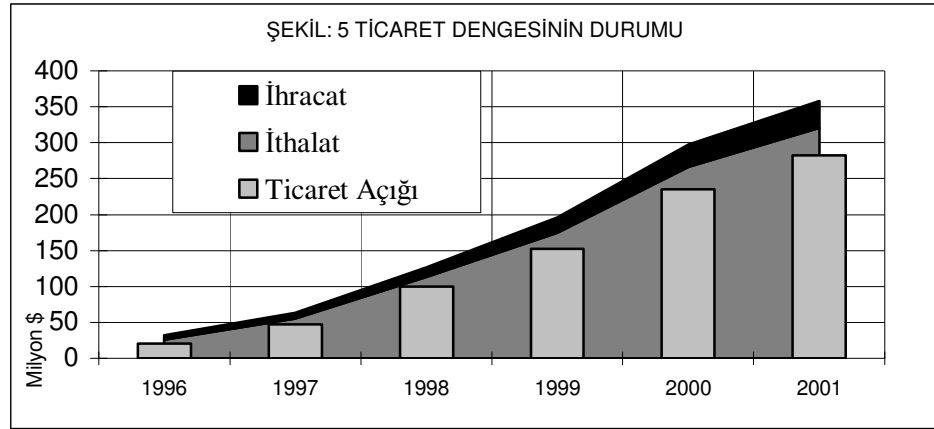
Rumların baskıları sonucu AT Adalet divanı almış olduğu karar ile KKTC'nin AB ülkelerine tarım ürünlerinde yüksek vergi oranları uygulamaya başlatmıştır. Bunun sonucunda, AB'ye olan ihracat 1996'da 25 milyon dolardan 2001'de 12 milyon dolara düşmüştür.

Tablo 7: Dış Ticaret (İthalat İhracat 1996-2001) (Dolar)

Yıllar	1996	1997	1998	1999	2000	2001
İthalat	26.154.971	55.230.383	112.958.227	174.287.242	266.281.836	320.361.960
İhracat	5.517.004	8.302.432	13.594.559	21.277.869	30.910.124	37.553.256
Ticaret Açığı	20.637.966	46.927.950	99.363.667	152.564.373	235.271.761	282.808.703

Kaynak: 2003 Yılı Geçiş Yılı Prog. 2003, 224.

Ekonomideki olumsuzluklar nedeniyle ticaret açığı giderek artmaktadır. 1996'da 20.637.966 dolar olan ticaret açığı yaklaşık 14 kat artarak 2001'de 282.808.703 dolara yükselmiştir.



Tablo 8: 1996 – 2000 Döneminde Türkiye'nin KKTC'ye Sağladığı Yardımlar (Milyon \$)

Yıl	1996	1997	1998	1999	2000
(Milyon \$)	86.1	132.6	243.8	158.5	195.5

Kaynak : TC, Lefkoşa Büyükelçiliği, Yardım Heyeti, 2000, 9

Ülkenin içinde bulunduğu ekonomik sıkıntıları gidermek amacıyla büyük kısmı hibe olmak üzere Türkiye'den kredi almaktadır. 2000 yılında Türkiye'den aldığı kredi miktarı 195.5 milyon dolardır. Bu kredilerle altı yapı çalışmaları sürdürülmektedir. Bu çalışmalar içine yol, imar, su, turizm, tarihi eserlerin onarımı sağlık ve çevre gibi konular

girmektedir.

KKTC ticaretini etkileyen faktörler şunlardır;

1- Ülkede doğal kaynaklar sınırlıdır. Enerji ve ulaşımda büyük zorluklarla karşı karşıyadır.

2- Türkiye Cumhuriyeti dışında uluslararası ulkenin siyasi açıdan tanınmamış olması büyük ekonomik sıkıntılara yol açmaktadır. Çünkü ülke ekonomisine çeşitli ambargolar uygulanmaktadır.

3- Hava ve deniz ulaşımı Türkiye üzerinden sağladığı için ulaşım masrafları ve zaman kaybı fazladır.

BULGULAR

1- Ada, yer altı kaynakları bakımında çok yetersizdir. Özellikle hammaddenin yetersiz olması çok çeşitli sanayi dallarının kurulmasını engellemektedir. KKTC sanayinin gelişmesinin engelleyen diğer nedenler arasında, uygulanan fiili ambargolar ve ulaşım zorlukları sayılabilir.

2- Adanın diğer yerlerle kara ve demiryolu ulaşımı olmadığı ve KKTC'nin siyasi bakımdan tanınmamışlığı hava ulaşımına büyük zorluklar çıkardığı için ham ve mamul madde ulaşımında zaman kaybı ve maliyetin artmasına neden olmaktadır. KKTC'den kalkan uçaklar Türkiye üzerinden aktarmalı bir uçuş gerçekleştirmektedir. Bu durum zaman kaybı, maliyet artışı ve gıdanın bozulma problemlerini beraberinde getirmektedir.

3- Ülkede tek gelişme gösteren sektör turizmdir. Bu gelişme, çok çeşitli şans oyunlarının serbest olması ile ilgilidir. KKTC, zengin bir turizm potansiyeli bulunmaktadır. Alınacak önlemlerle turizmde çeşitlilik sağlanabilir ve turizm gelirleri artırılabilir.

4-KKTC'nin Türkiye'den aldığı krediler bir plana göre olumlu bir şekilde değerlendirilmediği için bu kredilerle istenilen büyüme sağlanamamıştır.

5-Adada her iki toplumun istikrarlı bir şekilde gelişmesini sağlamak için kalıcı çözümler gereklidir.

SONUÇ VE ÖNERİLER

Ülke ekonomisinin temeli tarım ve turizme dayanmaktadır. 2000 yılı Gayri safi yurt içi milli hasılanın % 7.9'u tarım, %12'si sanayi, % 14.6'sı ticaret ve turizm, %13'ü ulaştırma ve haberleşmeye ve geriye kalanı da diğer sektörlerden sağlanmaktadır.

KKTC'nin içinde bulunduğu siyasi durum, maruz kaldığı ambargo ve dış baskılar nedeniyle ekonomi daima olumsuz bir şekilde etkilenmektedir. Kıbrıs meselesine AB'nin de karışmasıyla KKTC'ye olan baskı ve ambargolar daha da arttırmaktadır. Tarım ve

sanayiye dayalı ihracat gelirleri giderek azalmaktadır. Ancak turizmde sağlanan gelişmeler ekonomiyi olumlu etkilemektedir.

Kıbrıs, siyasi istikrarsızlık yüzünden 1974 – 2002 arasında geçen 28 yıllık dönemde ekonomi iyi yönetilememiştir. KKTC'de ekonominin temeli turizme dayanmaktadır. Diğer üretim sektörlerinin ekonomiye katkısı çok azdır. Turizm dünyadaki siyasi ve ekonomik gelişmelerden çok etkilendiği için ülke ekonomisi istikrarlı bir gelişme gösterememektedir. Öte yandan emeklilik yaşı 50'ye indirilerek gençlere istihdam alanı yaratılmaya çalışıldığı gibi yeterli üretim olmadan devlet kamu gelirleriyle ayakta tutulmaya çalışılmaktadır.

Ülke toprakları tahıl tarımı (buğday, arpa, yulaf; özellikle sera tarımı), turunçgil ve zeytin gibi tarımsal faaliyetlere çok elverişlidir. Bu gibi tarımsal faaliyetlere dayalı gıda-sanayi dallarının geliştirilmesi gerekirken tarım alanları hızlı kentleşme ile yok edilmektedir. Ülke ekonomisi yurt dışından alınan kredilerle ayakta tutulmaya çalışılmaktadır. Bu yüzden ülkede dış borçlar ve ticaret açığı giderek büyümektedir.

İstenilen düzeyde olmasa da turizm gelişme eğilimindedir. Ancak turizm sektörünü destekleyen tüketim mallarının büyük bir kısmı ithal edildiği için turizmin ekonomiye olan olumlu katkısını da ortadan kaldırmaktadır.

Ülkenin siyasi açıdan tanınması ve ihracat üzerindeki ambargoların kaldırılması halinde ekonomi olumlu yönde etkilenecektir. Ancak bu durum kısa sürede gerçekleşmeyeceği için ülkenin Türkiye ile yapacağı anlaşmaları uygulaması ve tüm potansiyellerini harekete geçirecek tarımsal üretimi, ürün çeşitliliğini ve kaliteyi iyileştirecek kurumsal düzenlemelere gidilmesi gerekmektedir.

Ülkede elverişli doğal koşullar bulunduğu için tarım ve hayvancılık geliştirilmelidir. Besi hayvancılığı özendirilmelidir. Süt ve ürünlerini sanayi tesislerine sağlıklı bir şekilde ulaştırılmalı, tarım ve hayvancılığa dayalı sanayi dalları geliştirilmelidir. Sanayi alanındaki teknik bilgi eksikliğini ortadan kaldırmak ve kalifiye elemanların yetişmesini sağlamak amacıyla gelişmiş ülkelere kursiyerler gönderilmelidir.

Ekonominin canlanmasını sağlamak amacıyla turizm potansiyeli iyi planlanmalıdır. Konaklama tesisleri Girne dışındaki yerlere de kaydırılmalıdır. Ülke turizmin tanıtımını iyi yapacak eğitilmiş rehberler yetiştirmelidir. Her yaş gruplarına hitap edecek pazar imkanları geliştirilmeli, turizm çeşitliliği artırılarak yaz sezonu ile sınırlı olan turizm yılın diğer dönemlerine de kaydırılmalıdır.

Ülkenin dış dünya ile bağlantısını kolaylaştırmak, yük ve yolcu taşımacılığının rahatlıkla yapılabilmesi amacıyla daha büyük ve hızlı gemilerin devreye sokulmalıdır. İmkanların gelişmesi halinde deniz üstü karayolu da yapılmalıdır.



Fotoğraf 2. .Girne yat liman, Girne Şehri ve Beşparmak dağları görülmektedir.

KAYNAKLAR

- ALAGÖZ, 1971. *Kıbrıs Tarihine Coğrafi Giriş*, 'MBKTK':1331 s.16
- ALAGÖZ, C.A., 1959, "Coğrafya Gözüyle Kıbrıs, Ankara Üniversitesi", *Türk Coğrafya Dergisi* YIL XIV.XV, Sayı: 18, s. 1-15, Ankara.
- ALTAN, M.H., 2000, *Kıbrıs'ta Rumlaştırma Hareketi*, Milli Arşiv Yayınları No:1, KKTC
- ATALAY, İ. 1991, *Genel Beşeri ve İktisadi Coğrafya*, Yenicağ Basım ve Yayın, ISBN: 975- 95527-3-6, s. 165, Ankara.
- FEHMİ, H., 1992, *A'dan Z'ye KKTC Sosyal ve Ansiklopedik Bilgiler*, Cem Yayınevi, s.14-15, İSTANBUL
- GAZİOĞLU, A.C., 2000, *Kıbrıs'ta Türkler (1570-1878), 308 Yıllık Türk Dönemine Yeni Bakış*, Kıbrıs Araştırma ve Yayın Merkezi, (Cyrep), Lefkoşa.
- GÜRSOY, C.R., 1962, "Kıbrıs Müşahedeleri" , *Ankara Üniversitesi Türk Coğrafya Dergisi* YIL XX.XV, Sayı: 3-4, s. 161-210, Ankara.
- KODAY, Z., 1994 "Kuzey Kıbrıs Türk Cumhuriyeti'nin Türkiye ile Olan Ulaşım Faaliyetlerine Coğrafi Bir Bakış" *Türkiyat Araştırmaları Enstitüsü Dergisi*, sayı : 2, , s.47-69. Erzurum.
- KODAY, Z., 1995, "Kuzey Kıbrıs Türk Cumhuriyetinin Coğrafi Özellikleri", *Atatürk*

Üniversitesi, Türkiyat Araştırmaları Enstitüsü Dergisi, sayı. 2, sayfa: 17-45, Erzurum.

KODAY, Z., 1998, "Kuzey Kıbrıs Türk Cumhuriyeti'nde Doğal Bitki Örtüsü ve Orman Varlığı", *Atatürk Türk Coğrafya Dergisi*, sayı. 33, sayfa: 161-282, İstanbul.

KÖKSAL, A., 1994, *Türkiye'de Turizm Coğrafyası*, Gazi Büro Kitapevi s.1, Ankara.

TARKAN, T., 1975, *KIBRIS (Genel Çizgileriyle)*, Atatürk Üniversitesi yay. No:417, Edebiyat Fakültesi Yay. no: 77, Ders Kitapları Serisi No: 4, Ankara.

TÜMERTEKİN, E., 1982, *Ekonomik Coğrafya*, İstanbul Üniversitesi Edebiyat Fakültesi Yayınları No: 2926 s. 449, İstanbul.

1993 Geçiş Yılı Programı, KKTC Başbakanlık Devlet Örgütü, Devlet Basımevi, 1993, Lefkoşa.

2003 Geçiş Yılı Programı, KKTC Başbakanlık Devlet Örgütü, Devlet Basımevi, 2003, Lefkoşa.

Ekonomik Ve Sosyal Göstergeler 2001, KKTC Başbakanlık DPÖ (Devlet Planlama Örgütü), İzleme ve Koordinasyon Dairesi,

İstatistik Yıllığı 2001, KKTC Başbakanlık DPÖ (Devlet Planlama Örgütü), İstatistik ve Araştırma Dairesi, KKTC Devlet Basımevi, 2003, Lefkoşa.

Kıbrıs Türk Elektrik Kurumu, 2003

Tarım ve Köy İşleri Bakanlığı 2001, Arazi Kullanımı Haritası, 1/130.000

Turizm İstatistik Yıllıkları (1978-1999), 2000, TDD, KKTC Başbakanlık DPÖ (Devlet Planlama Örgütü), İstatistik ve Araştırma Dairesi, KKTC Devlet Basımevi, Lefkoşa

TC, Lefkoşa Büyükelçiliği, Yardım Heyeti, 2000, KKTC Başbakanlık DPÖ (Devlet Planlama Örgütü), İstatistik ve Araştırma Dairesi, KKTC Devlet Basımevi, Lefkoşa

